




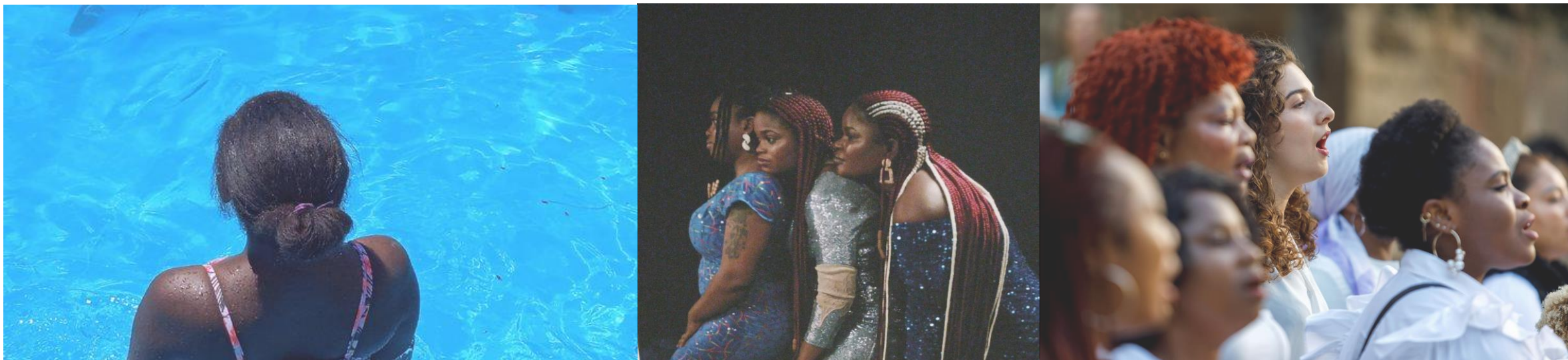
Memoria 2022

LIBRES Y SEGURAS

el
Lloc
de la
dona
Germanes Oblates



Presentación	3
Objetivos generales	4
Perfil de las mujeres	5
Proyectos específicos	10
-Acogida	11
-Formación e inserción laboral	18
-DPE	23
-Dona Gospel	26
-Dona Kolors	28
Proyectos transversales	31
-Sensibilización social e incidencia	32
-Voluntariado	35
Las cuentas	36



PRESENTACIÓN

Libres y seguras, eso es lo que desea el Lloc de la dona para todas aquellas mujeres que se acercan a la entidad, un espacio de seguridad y de libertad, donde poderse sentir reconocidas, apreciadas, valoradas y empoderadas, un lugar donde poder reconocer y ejercer sus derechos como ciudadanas y como mujeres.

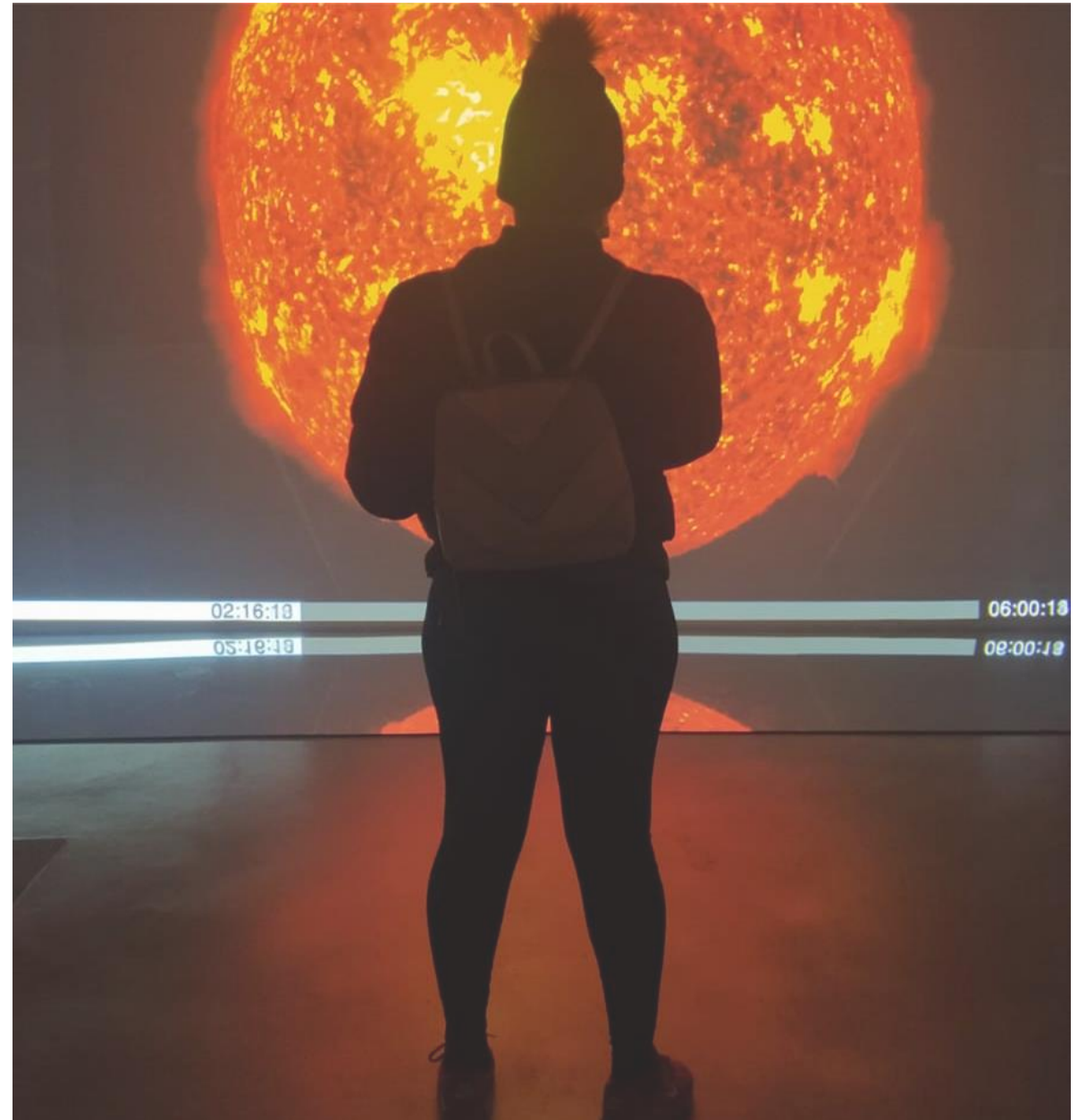
Este año **2022** ha sido significativo por el **aumento de un 38,4%% de mujeres atendidas**, con toda su complejidad, respecto al año anterior, una situación que nos ha obligado a repensar las atenciones para poder adaptarnos al nuevo perfil y contexto. Un trabajo que ha supuesto reforzar y ampliar el equipo de atención social y el trabajo en red con otras entidades, estableciendo **nuevas alianzas** con la **Agencia de Salud Pública de Barcelona y Cáritas**, entre otras.

Hemos adaptado las formaciones con itinerarios más flexibles e individualizados, con el fin de ajustarnos al alto nivel de movilidad de las mujeres y, hemos realizado un trabajo de reflexión interno sobre el **proyecto de economía social Dona Kolors** para que pueda seguir siendo una oportunidad real de inserción laboral para algunas de las mujeres que atendemos. Todo este trabajo de compromiso en la promoción de la autonomía, el reconocimiento de los derechos y la mejora de la calidad de vida de las mujeres que viven en contextos de prostitución, ha sido posible **gracias** a todas las personas de la **Familia Oblata: profesionales, voluntariado, grupo de Laicado, Comunidad de Hermanas, entidades y personas colaboradoras y, finalmente, el conjunto de mujeres atendidas**.

Ellas han sido las verdaderas protagonistas y las que nos han ido guiando el camino a seguir. Su coraje, sus luchas, su fortaleza, su sororidad han sido escuela de humanidad para construir respuestas juntas ante las adversidades. Gracias a todas y todos por haber contribuido a que el Lloc de la dona sea un espacio de seguridad y libertad para tantas mujeres.

Objetivos generales:

- **Contribuir a la mejora de la calidad de vida de las mujeres que ejercen la prostitución y/o son víctimas de trata** con fines de explotación sexual, favoreciendo procesos de autonomía personal y de inserción socio-laboral
- **Sensibilizar a la ciudadanía** sobre la realidad de la prostitución, las situaciones de violencia, la lucha contra la precariedad, la marginalidad y la desestigmatización de las mujeres que ejercen prostitución.



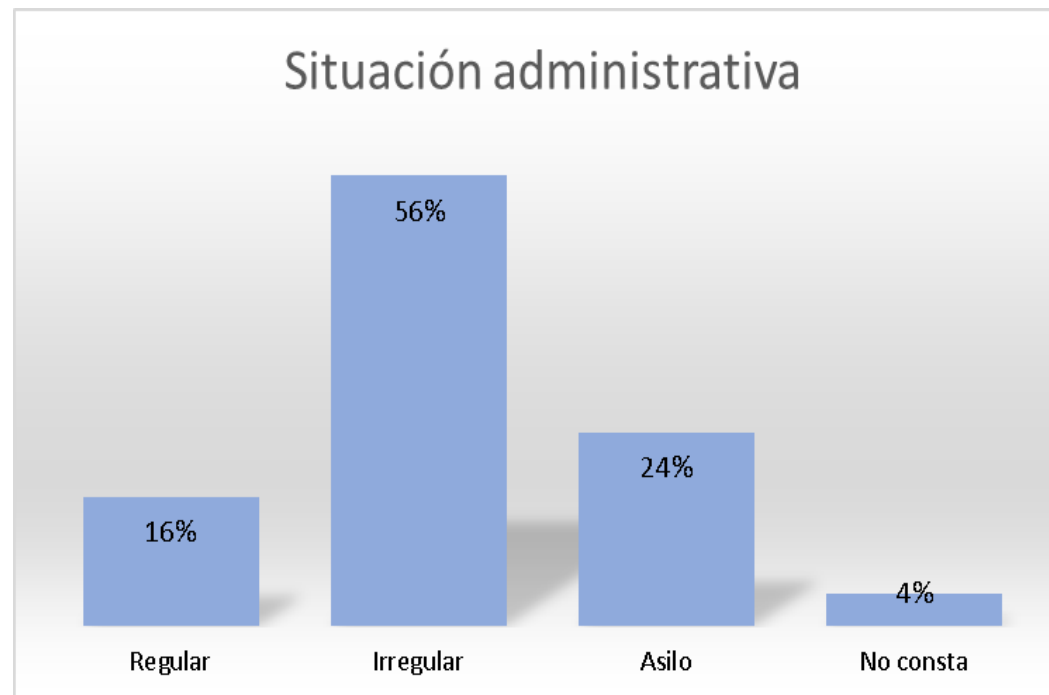
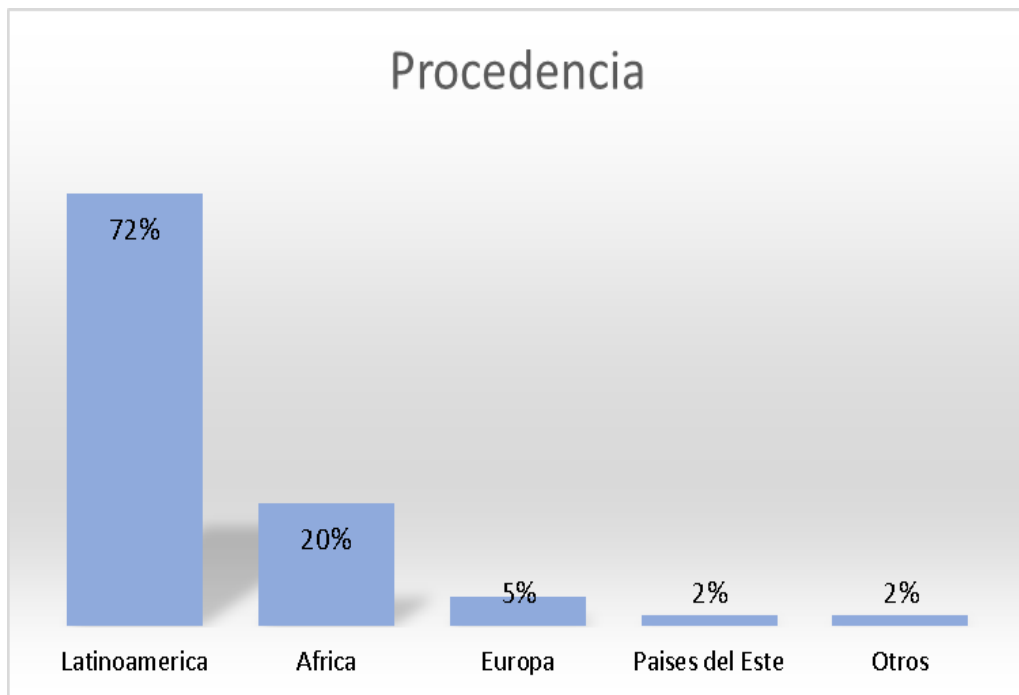


631 MUJERES ATENDIDAS

Aumento del 38,4%

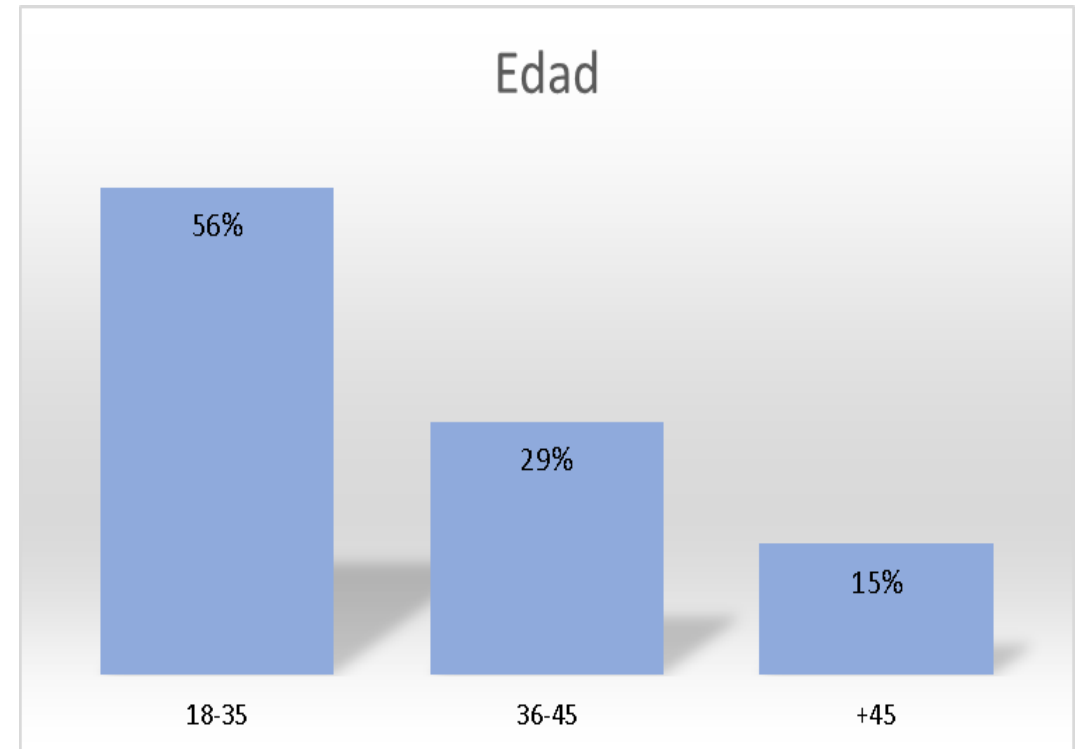
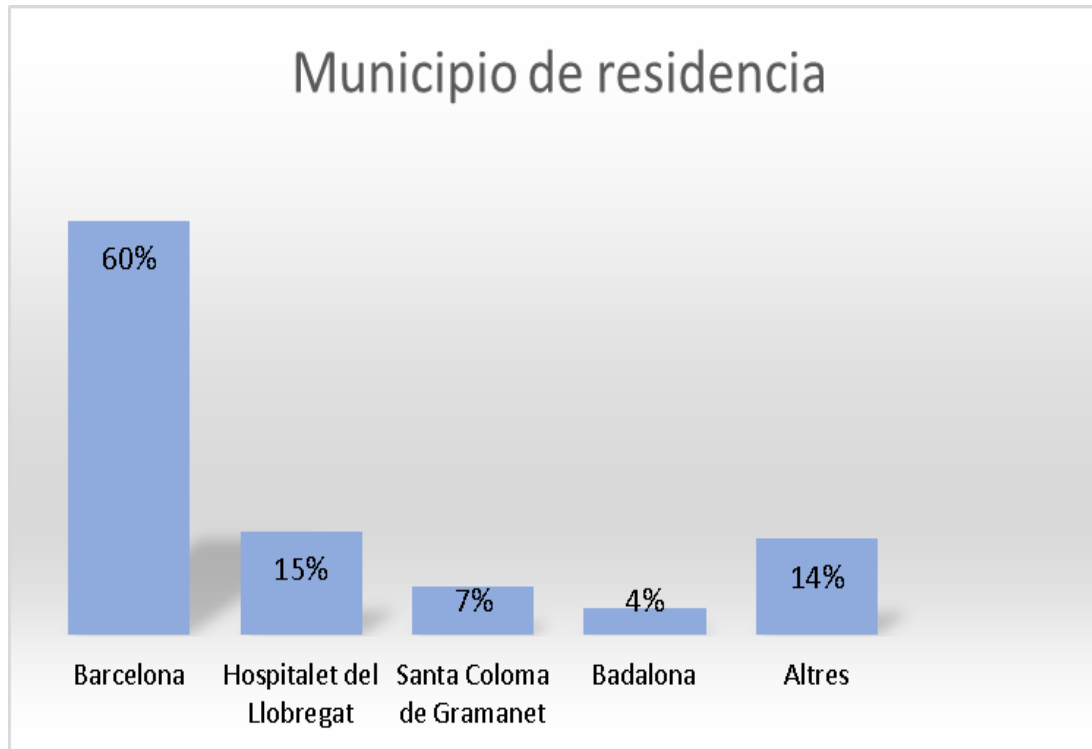
Perfil de las mujeres

Continúa creciendo el perfil de mujeres que provienen de Latinoamérica, con un aumento del **17%**, especialmente las **mujeres de Colombia** que representan un **55%** del total de mujeres atendidas. Aumentan un **5%** las mujeres que se encuentran en **situación irregular** y un **7%** las **demandantes de asilo**.



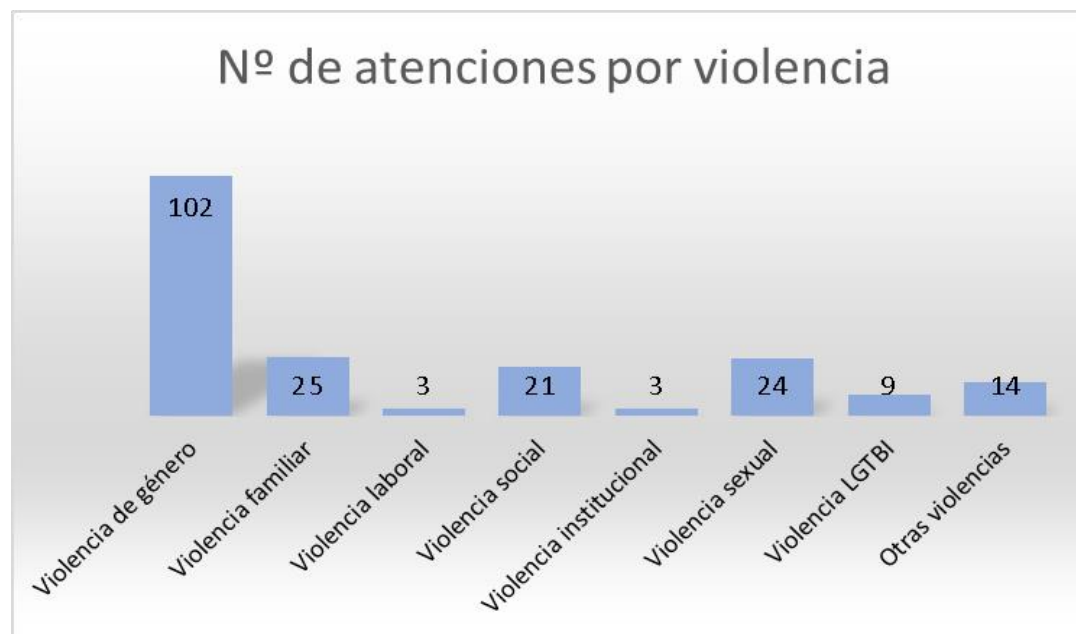
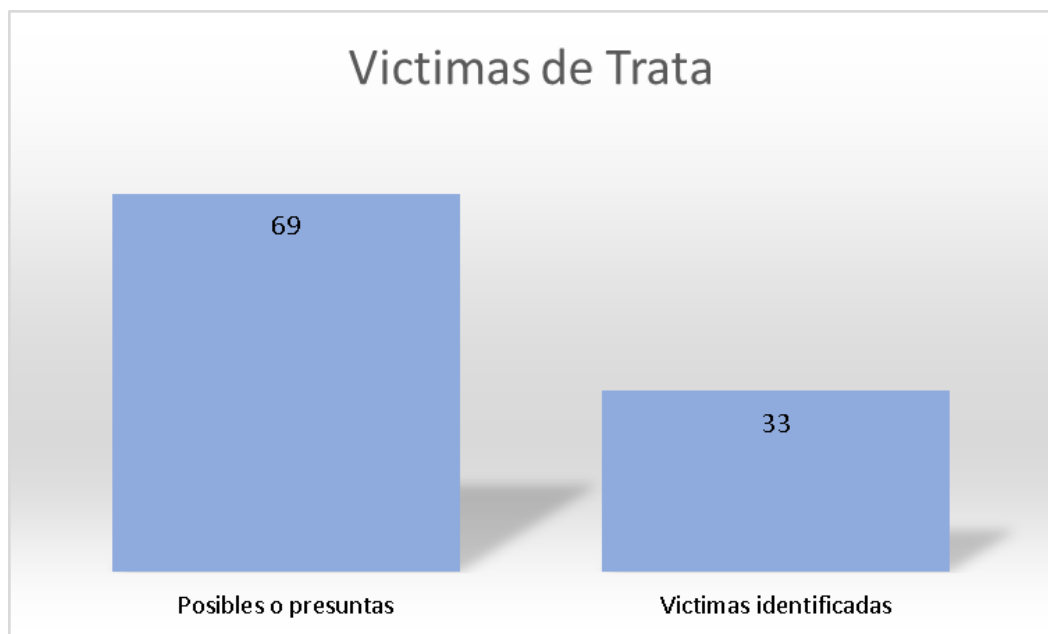
Perfil de las mujeres

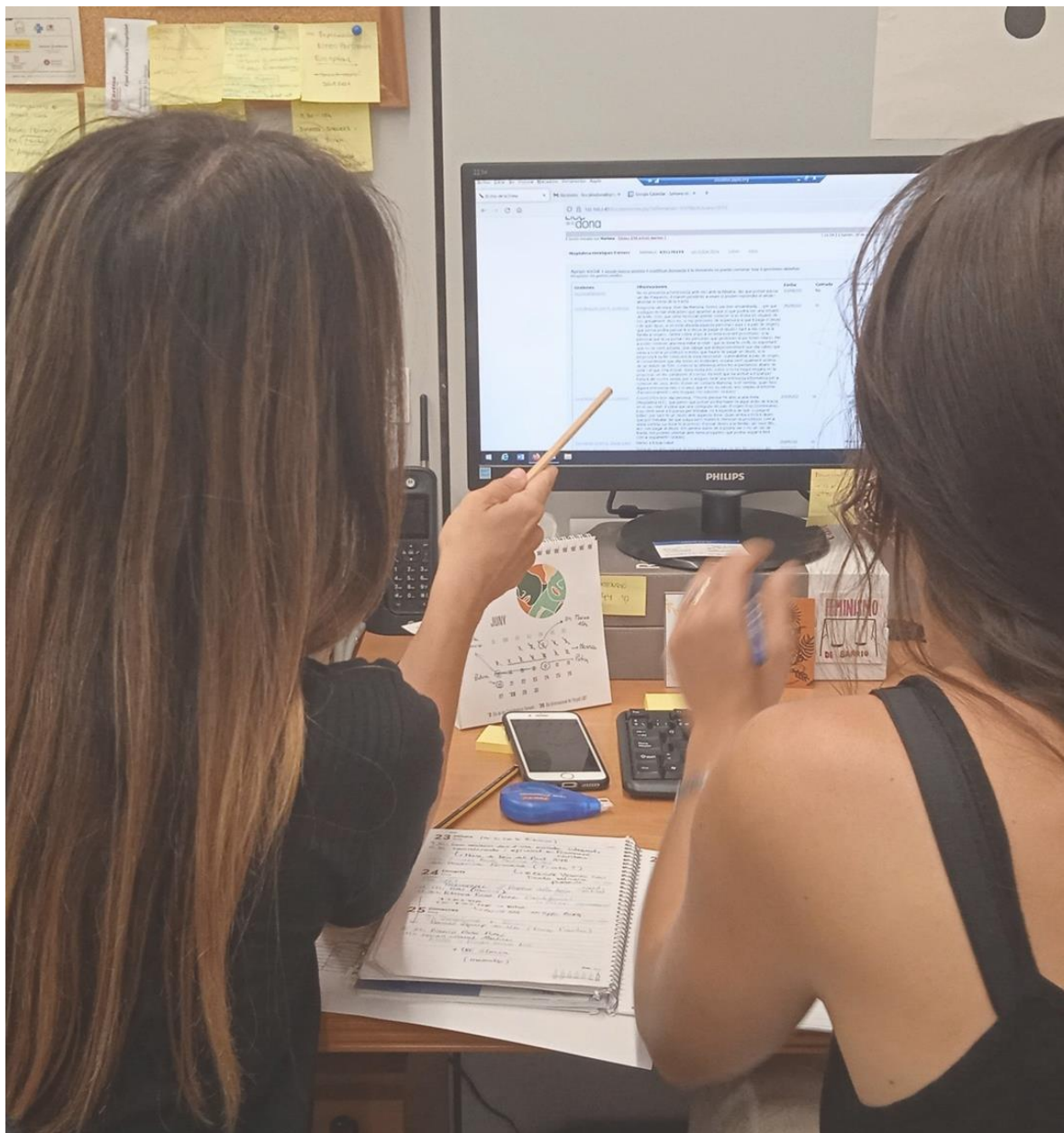
A pesar de que muchas mujeres están empadronadas en Barcelona, porqué se permite el empadronamiento sin domicilio fijo, lo cierto es que, muchas de ellas, residen en otros municipios especialmente en Hospitalet, Santa Coloma y Badalona. Continúan aumentando las chicas más jóvenes, de **18-35 años**.



Perfil de las mujeres

Aumento muy significativo de las detecciones de violencias. **102 casos de víctimas de trata**, un aumento casi del **50%** respecto al año anterior, y **201** atenciones por otros tipos de violencias, **114** más que el año anterior.





1.369 solicitudes

Crecen significativamente las solicitudes de salud y disminuyen las de formación, inserción y sociales. Para todas ellas el objetivo ha sido la atención integral, en coordinación con otros recursos públicos y privados, que mejore su calidad de vida y su autonomía.

Las mujeres provienen, fundamentalmente, del ejercicio de la prostitución en espacios cerrados. La prostitución en calle se va desplazando a pisos, clubes y la realidad virtual.



A photograph showing several hands of different ages and skin tones clasped together in a circle, symbolizing unity and teamwork. The hands are resting on a green, grassy surface. A semi-transparent purple banner is overlaid across the center of the image, containing the text "PROYECTOS ESPECÍFICOS" in white, bold, uppercase letters.

PROYECTOS ESPECÍFICOS

ACOGIDA Y ACOMPAÑAMIENTO A LA INCLUSIÓN

Este proyecto tiene como finalidad detectar y atender las necesidades sociales de las mujeres, así como acompañarlas en sus procesos de participación y de integración social.



Servicio de atención social

Este servicio ofrece las acciones de **primera acogida y de detección de necesidades** expresadas por las mujeres que llegan a la entidad, ya sea a partir del trabajo que realizamos en espacios cerrados, el boca-oreja entre ellas o la derivación por parte de otras entidades.

El equipo de atención social realiza un diagnóstico y establece la derivación interna a la profesional correspondiente, según la solicitud que presenta, con el fin de buscar recursos que permitan atenderlas.

Hemos implementado la **atención social directa** en los territorios de **L'Hospitalet, Santa Coloma y Badalona** a través de un convenio de colaboración con los espacios polivalentes de Caritas, donde, una vez por semana, se desplaza una de nuestras profesionales para atender a las mujeres en sus propios municipios.

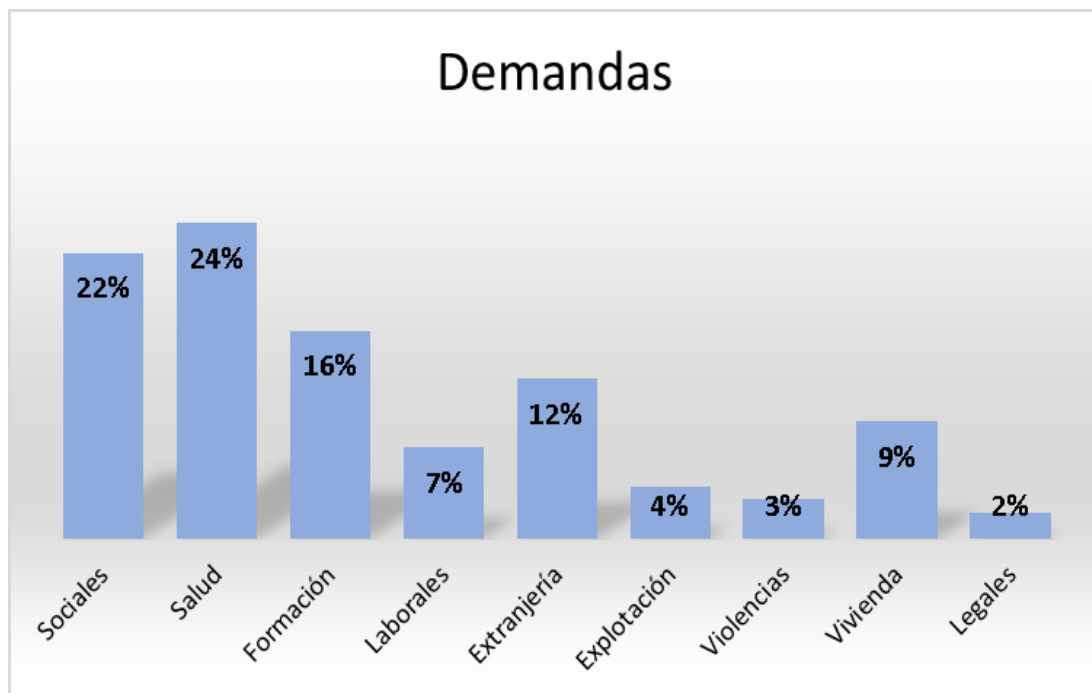
El contexto de post pandemia que vivimos ha modificado el perfil de las mujeres, encontrándose en una situación de mayor vulnerabilidad y exposición de violencias. Aumenta también la movilidad y las atenciones puntuales a mujeres que permanecen poco tiempo en **Barcelona**.

239 mujeres han sido atendidas por este servicio, de las cuales el 50% han sido nuevas y el resto en seguimiento.



Solicitudes y gestiones de las mujeres

Se han realizado **2.160 gestiones de gran complejidad**. La mayoría de gestiones, concretamente el **40%**, han estado vinculadas a la **coordinación con recursos externos** para la cobertura de las **necesidades básicas** de las mujeres, especialmente alimentación, pago de vivienda y cuidado de los hijos/as y en segundo lugar para cubrir demandas sanitarias (tramitación de TS, tratamiento o prevención de ETS y atención psicológica).





- **Han aumentado un 12% las mujeres que llegan por primera vez.** Se trata de mujeres, mayoritariamente procedentes de Colombia, muy jóvenes y con muy poco tiempo de permanencia en el país.
- **El 61% tienen hijos a cargo,** ya sea en su país de origen aquí o en ambos lugares. Para poder atenderlas hicimos más de **103 derivaciones** a recursos externos que comportaron más de **850 gestiones de coordinación** con los mismos, especialmente con los servicios sociales y Cáritas.
- Muchas mujeres tienen dificultades significativas para empadronarse y poder acceder a los servicios públicos. Este hecho nos ha supuesto tener que ofrecer **ayudas económicas** por importe de **10.708€**, fundamentalmente para cubrir necesidades básicas de urgencia.
- Hemos apoyado y orientado para la gestión administrativa de empadronamientos, prestaciones oficiales, procesos de regularización, tramitación de pasaporte y otras gestiones.

Servicio de atención a la salud

Como hemos visto, la principal demanda sigue siendo la sanitaria con la necesidad de acceder a los sistemas de salud, prevenir enfermedades de transmisión sexual, IVE y otras.

En este sentido, hemos continuado ofreciendo los servicios del proyecto Espacio Salud con el Departamento de Salud, de atención ginecológica a los CAP's Manso y Drassanes, donde atienden a las mujeres unas horas a la semana sin cita previa.

94 mujeres han sido derivadas al CAP Drassanes y **115** a Manso.

Por otro lado, hemos podido ampliar y reforzar el Espacio Salud de la entidad con una colaboración con la **Agencia de Salud Pública de Barcelona** a través de la implementación del **programa SIRIAN** de información de métodos contraceptivos y prevención de ITS.

Espacio salud se ha ofrecido así este año como un servicio de consulta, orientación y formación en temas de salud sexual y reproductiva desde la privacidad y la atención individualizada, dos veces a la semana por parte de profesionales de la salud.

Este año 126 mujeres han sido atendidas en este espacio



APROPA'T

- Programa multidisciplinar i multicèntric amb col·laboració de l'Agència Àbits i l'ASSIR de BCN
- Objectiu: oferir espai de confiança i confidencialitat perquè les dones que exerceixen la prostitució obtinguin les eines per fomentar l'autocura de la seva salut sexual i reproductiva, així com comunicar situacions de violència, abusos o tràfic

Además, desde este servicio se ha realizado:

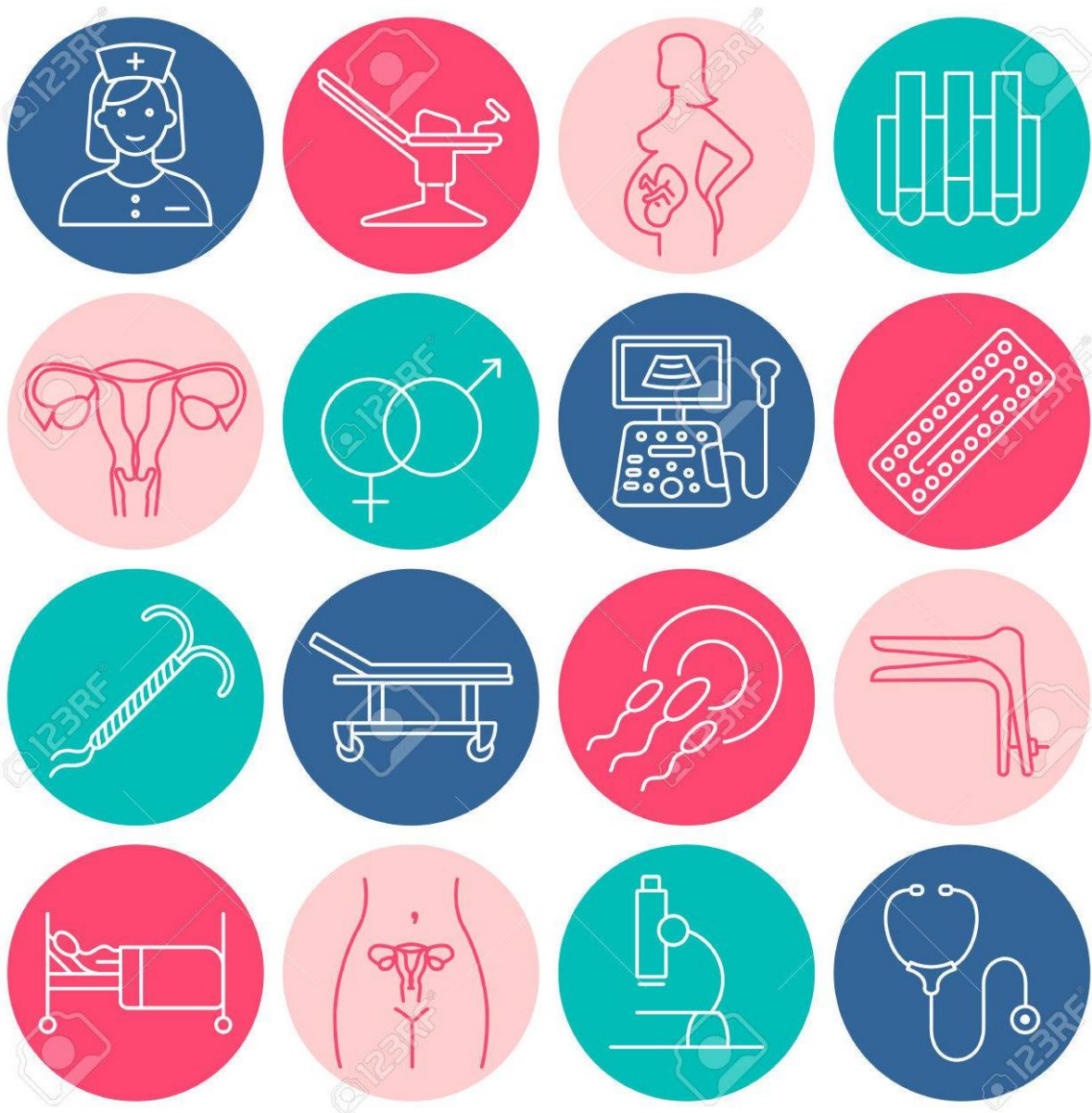
-**Reparto de 44.340 preservativos** y material profiláctico facilitado por el departamento de salud de la generalidad.

-**639 gestiones por prevención y/o tratamiento de ITS** , 26 por interrupción de embarazo y 64 por atenciones psicológicas, con un aumento del 50%.

-**154 solicitudes de tarjetas sanitarias**

-**23 talleres de salud sexual** en pisos y clubes para un total de 95 mujeres.

-A partir de noviembre comenzamos a realizar **pruebas rápidas de VIH y Sífilis facilitadas** por el Departamento de Salud de la Generalitat y se pudieron aplicar un total de **7**.





Actividades de socialización y participación social

- Asamblea y acto reivindicativo en conmemoración del Día Internacional de la Mujer el día **8 de marzo**.
 - Participación en el acto reivindicativo por el **25N** organizado en el distrito.
 - Dos salidas a la **Biblioteca Sant Pau del Camp** con la tramitación del carné de biblioteca.
 - Salidas dentro de la formación pre laboral a conocer recursos del barrio.
 - Salida al museo **CosmoCaixa**: visita libre a las exposiciones.
 - Excursión** de final de curso. Día de tiempo libre en una casa de colonias
 - Visita guiada al **Museo Olímpico**.
 - Concurso de Microrrelatos** y participación en una sesión fotográfica.
 - Espacio de actividades de verano: **Castell Montjuïc**
 - Visita guiada al **Monasterio de Pedralbes**
 - Visita guiada **al Zoo**
 - Visitas familiares
 - **Visita al Jardín Botánico**
 - Visita libre**
 - Visita guiada al **Centro Cultural del Born**
 - Actividades diversas de socialización** y conocimiento de la ciudad (salida por el Distrito de Ciutat Vella, salida a la playa, sesión deportiva y participación en un proyecto colectivo de danza en el Born).
 - Celebración de la **Castañada**.
 - Celebración de **Navidad**. Este año destacamos la exposición Con cuerpo y voz de mujer, con la participación de varias mujeres del centro y, en colaboración con la fotógrafa activista Olga de la Iglesia, que estuvo expuesta en el Casal del Barrio de El Raval en noviembre. Una exposición de denuncia social y concienciación sobre las realidades, vivencias, fuerza y capacidades de las mujeres migradas.
- Puede consultar una muestra en: : <https://vimeo.com/771510171>

FORMACIÓN E INSERCIÓN LABORAL

El servicio de formación e inserción laboral del Lloc de la dona ofrece una respuesta a las necesidades de formación y de alternativa profesional a las mujeres que ejercen la prostitución.

194 mujeres atendidas, 98% inmigrantes

La intervención a las mujeres se realiza desde una vertiente integral y personalizada, diseñando programas formativos y de inserción laboral que responda a las necesidades personales de cada mujer

Itinerarios que ofrecemos:

- ✓ Formación en idiomas
- ✓ Formación en competencias básicas y prelaborales
- ✓ Formación ocupacional
- ✓ Itinerarios de inserción laboral



Formación en competencias básicas transversales

La **formación en idiomas** ha sufrido una modificación significativa dado el cambio de perfil, especialmente a partir del último trimestre del año. Al atender mayoritariamente a mujeres de habla castellana, la demanda y necesidad del aprendizaje de este idioma ha disminuido, en cambio cada vez tenemos más solicitudes para el aprendizaje del inglés y el catalán. En cuanto al inglés, en los dos últimos meses del año, iniciamos un grupo dinamizado por una estudiante voluntaria y con respecto al catalán hemos hecho 23 derivaciones al CPNL y otras entidades.

La **formación en competencias básicas** se modificó con el fin de adaptarse mejor a las necesidades del perfil de alumnos que las solicitaban y necesitaban, así como para mejorar la calidad de la formación, con una estructura más flexible e individualizada.

Cursos	Nº mujeres	Nº horas
Inglés	8	12
Castellano	54	598
Competencias digitales	9	58
Curso de competencias transversales y prelaborales (Acogida básica, competencias funcionales, violencias, salud, habilidades laborales)	24	348



Formació ocupacional

Para las mujeres que ya han realizado la formación en competencias transversales y prelaborales, les ofrecemos una **capacitación técnica** orientada al mercado laboral y a la empleabilidad. Casi todas las formaciones han contemplado prácticas formativas en entornos laborales.

Este año las formaciones han sido:

Cursos	Nº mujeres	Nº horas
Costura Industrial	13	445h+80h prácticas en talleres
Auxiliar de almacén	8	39h+40h prácticas en Mercabarna
Atención a personas mayores	8	115h
Limpieza	15	20h+10h prácticas en domicilios

El proceso formativo se ha complementado en 15 horas más en habilidades laborales, vinculadas a la realidad del ámbito ocupacional correspondiente a cada formación.

Se han ofrecido 3 cursos en habilidades laborales en los que han participado un total de 44 mujeres.



Itinerarios de acompañamiento a la inserción

Un total de **98 mujeres** han entrado a formar parte del itinerario de inserción. Para cada una de las mujeres participantes se ha realizado un acompañamiento individual a la inserción, que ha supuesto un total de **178 tutorías** realizadas por la insertora laboral, contactar con **8 empresas nuevas** y firmar **dos convenios nuevos** de colaboración con entidades con compromiso de inserciones. Todo este proceso ha permitido conseguir un total de **48 inserciones**, que han permitido ocupar a 31 mujeres diferentes.

31 mujeres diferentes se han podido ocupar con un total de 48 puestos de trabajo.

Trabajos	Con contrato	Sin contrato
Auxiliar de limpieza	20	2
Auxiliar de almacén	6	0
Hostelería	3	0
Comercio	2	0
Atención personas mayores	3	5
Técnica de acogida	3	0
Restauración	2	0
Seguridad	1	0
Canguro	0	1
Total	40	8

Compartiendo Talentos

Compartiendo Talentos es un espacio cooperativo de socialización de autoaprendizajes adquiridos por mujeres talentosas que, al no poder ejercer en el mercado ordinario por encontrarse en situación irregular, deciden poner al servicio de otras compañeras sus pericias y capacidades, haciendo de mentoras y promotoras del autoempleo. Está organizado por ámbitos temáticos de empleo y en sesiones de 2h.

Este año hemos ofrecido:



Ámbito de ocupación	Nº mujeres	Nº horas
Maquillaje	9	4
Joyería	8	7
Manualidades navideñas	3	4

DE PUERTAS ADENTRO

Este proyecto pretende aproximarnos a la realidad concreta de los espacios cerrados (pisos, clubes, etc.) donde las mujeres están ejerciendo con el fin de identificar las situaciones de vulnerabilidad y poder ofrecer una respuesta integral a sus necesidades.

En el proyecto han participado un total de **410 mujeres**, que representa el doble de mujeres atendidas en el año 2021. De estas 410 mujeres, el **67% han sido nuevas** y el resto en seguimiento de otros años. De este total de mujeres que trabajan en espacios cerrados, **165** han sido detectadas y **130** contactadas directamente en los espacios cerrados y el resto han llegado a la entidad por el boca y oreja entre las compañeras.

Constatamos también un aumento de mujeres víctimas o posibles víctimas de trata identificando a **5 mujeres víctimas de Trata y 32 posibles víctimas**. También constatamos muchas situaciones de explotación sexual, que no necesariamente están vinculadas, al menos aparentemente, a situaciones de Trata.

Hemos atendido 410 mujeres que trabajan en espacios cerrados
272 nuevas y 138 en seguimiento de otros años.



Detección de espacios

Actualmente la detección de espacios y pisos donde se ejerce la prostitución nos la facilitan las propias mujeres, dada la alta movilidad que las hace cambiar, muy a menudo, de piso o club.

Tipo de espacio	Espacios detectados en 2022								
	Eixample	Les corts	Sarrià Sant Gervasi	Gràcia	Horta Guinardó	Sants Montjuïc	Sant Andreu	Sant Martí	Ciutat Vella
Masaje erótico	1	1							
Pisos	11	4	9	1	2	3	1	2	1
Clubs	7	5	7	1	4	1			
Total	19	10	16	2	6	4	1	2	1

Hemos podido detectar **61 espacios activos** en 9 distritos diferentes de Barcelona, de los cuales **15** han sido nuevos de este año.

Visitas a los espacios

Hemos realizado un total de **80 visitas** durante todo el año a **55 espacios diferentes**: 41 en espacios ya los conocíamos de años anteriores y 15 han sido nuevos.

Las visitas nos han permitido:

- ✓ Presentar la entidad y los servicios que ofrecemos a los responsables de los espacios y a las mujeres que trabajan en ellos.
- ✓ Poner a su disposición material informativo y material preventivo
- ✓ Ofrecer un espacio de escucha activa y de diálogo en torno a sus situaciones particulares con la voluntad de ofrecer un apoyo emocional y un vínculo relacional de confianza.

Tipo de espacio	Espacios visitados en 2022							
	Eixample	Les corts	Sarrià St. Gervasi	Gràcia	Horta Guinardó	Sants Montjuïc	Ciutat Vella	Sant Martí
Masaje erótico	1							
Pisos	16	5	1	1	1	4	1	1
Clubs	12	4	4	1	2	1		
Total	29	9	5	2	3	5	1	1

DONA GOSPEL

Dona Gospel es un coro compuesto por 10-12 mujeres atendidas por el Lloc de la dona que se ofrece para dar conciertos, convirtiéndose en un instrumento de socialización, transformación e inclusión social.

Un espacio musical que permite a las mujeres normalizar su situación, sentirse reconocidas y portadoras también de valores para ofrecer.

Hemos realizado 11 actuaciones:

- Actuación en el **CCCB** en el marco de la muestra **Altra Covid**
- Actuación con el coro Xamfrà, en su sede, con motivo de la festividad de **Sant Jordi**
- Concierto para la entidad **Refugees Welcomes**
- En el **Centro de Arte Sta. Mónica** con motivo del acto Fashion Week
- Actuación en la SOCI de **La Caixa**
- En el **Campus La Salle** de la URL con motivo de la Jornada de Manos Unidas por la lucha y denuncia contra la desigualdad y la violencia de género.
- En la **Universidad de Comillas de Madrid** en el marco de la II Jornada Internacional sobre Trata





- En la Casa St. Felip Neri de Sarrià en motivo de la **Fiesta Radars**

-En el Pla de la Seu, en conmemoración del **Acto de los Difuntos** organizado por la **Fundación Arrels**

- En el **Casal del Barri del Raval** en motivo de la Inauguración de la Exposición "**Amb cos i veu de dona**"

-En la Parroquia Mare de Déu del Carme en motivo del **aniversario de la Fundación Tot Raval**

Finalmente destacamos que durante el 2022 dos mujeres del coro han continuado participando en la **OPERA PRIMA "La Gata Perduda"**, un proyecto de cro-creación comunitaria en el Raval, promovido y liderado por el Gran Teatro del Liceo de Barcelona y que durante todo el año ha tenido un nivel muy intenso de ensayos.

La estrena se realizó en el mismo Teatro del Liceo en un acto muy emotivo

DONA KOLORS

Dona Kolors es una **marca social** que diseña y fabrica de manera tradicional ropa femenina y complementos en el propio taller de Barcelona; abrigos, chaquetas, gabardinas, vestidos, bolsas de edición limitada y otros complementos.

También tiene una línea de producción para diseñadores externos.

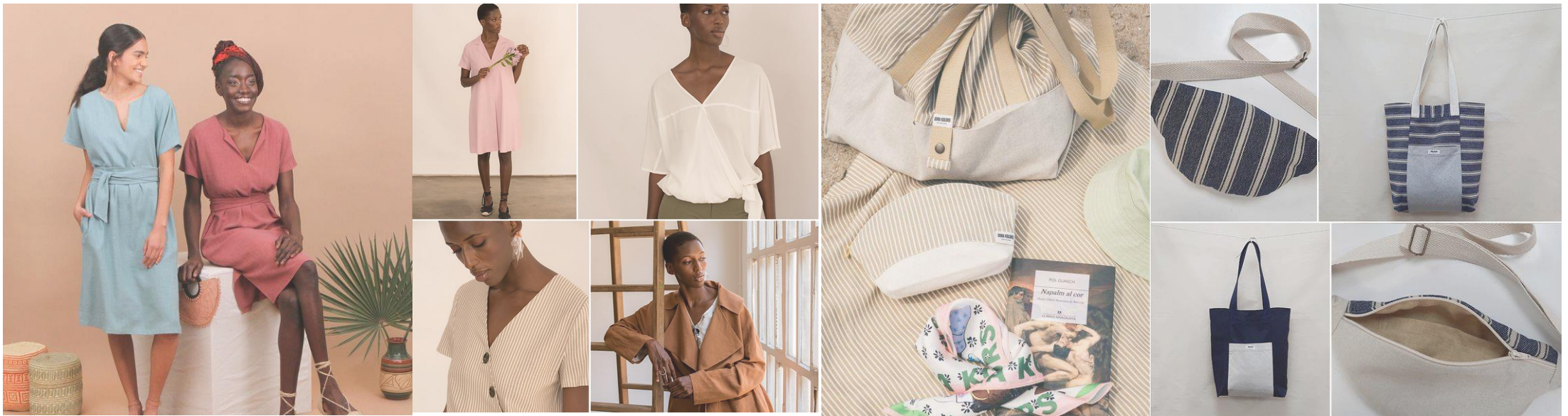


La producción y comercialización

Hemos vendido **2.000 productos**.

En cuanto a la comercialización, hemos tenido **48 clientes** en todo el territorio catalán, entre tiendas multimarca y confección a terceros. También hemos comercializado en diferentes plataformas de venta on-line como **Chic Place**, aparte de la propia web Dona Kolors.

El taller ha podido ser una oportunidad de **inserción laboral real** para las **17 mujeres** que han podido ser contratadas a lo largo de todo el año.





La difusión y posicionamiento de la marca

Nuestra colección en el programa Obrint Plaça de TV3. Links a los programas.

Links a los programas:

- <https://www.ccma.cat/tv3/alacarta/obrint-placa/la-represa/video/6172588/>
- <https://www.ccma.cat/tv3/alacarta/obrint-placa/el-talent/video/6173222/>
- <https://www.ccma.cat/tv3/alacarta/obrint-placa/ladversitat/video/6174773/>
- <https://www.ccma.cat/tv3/alacarta/obrint-placa/la-valentia/video/6181816/>
- <https://www.ccma.cat/tv3/alacarta/obrint-placa/la-creativitat/video/6183097/>
- <https://www.ccma.cat/tv3/alacarta/obrint-placa/la-fidelitat/video/6184617/>

Hemos confeccionado el vestuario de los solistas de la Ópera del Liceo **“La Gata Perduda”**. [Link a la ópera.](#)

- [Link al documental Òpera Prima de TV3. documental sobre la obra La Gata Perduda \(min 17:05\)](#)
- [Grabación en directo de nuestro market para el programa de TV3 Tot es mou](#)
- [Confección de rosas para Sant Jordi para el hospital de la Vall d’Hebron](#)
- [Colaboración con la marca Urbanauta](#)



PROYECTOS TRANSVERSALES

SENSIBILIZACIÓN SOCIAL IE INCIDENCIA

El segundo objetivo general de este proyecto pretende **sensibilizar y fomentar la intervención comunitaria** sobre la realidad de la prostitución a la ciudadanía, por ello es una actividad transversal y coordinada a todas las intervenciones del proyecto

Más de **3.000 personas**
han conocido la realidad de las mujeres que
ejercen prostitución y la labor que realizamos.





Hemos realizado charlas a diferentes colectivos de estudiantes para dar a conocer la realidad de las mujeres que atendemos en las que han asistido **un total de 335 estudiantes**, procedentes de diferentes centros de educación secundaria, ciclos formativos y universidades.

También se han impartido varias conferencias en Jornadas en la Universidad, Aulas de extensión Universitaria en las que han participado un total de **1.336 personas**.

Por otra parte el 8 de marzo del 2022, convocamos una asamblea para mujeres en la entidad y posteriormente un acto de denuncia público con pancartas y consignas elaboradas por las mujeres.

Hemos tenido presencia en varios medios:

- Programa En Portada de TVE:<https://www.rtve.es/play/videos/en-portada/prostituciones/6598141/>
- 4 programas de radio
- 1 artículo en prensa escrita en: <http://valors.org/el-geni-femeni/>

Àmbitos de participación, coordinación e incidencia

Consell de dones de Ciutat Vella, Consell Nacional de Dones de Catalunya, UTEH (Unitat de Tracta d'Essers Humans de l'Ajuntament de Barcelona), Coordinadora de la llengua, Consell de Districte, Consell de Barri, Grupo de Trabajo Salud Sexual y Reproductiva, Sesión Plenaria del Plan de desarrollo económico del Ajuntament de Barcelona, Patronato de la Fundación Tot Raval, Xarxa de Treball Just, Xarxa laboral del Raval, Apropa Cultura, Grup de treball d'IVES de la agencia Àbits, Grupo de trabajo de Pisos y Clubs de la agencia Àbits, Plan Laboral Àbits, Raval Dona, Asemblea ECAS, Càrites, Escola Xamfrà, Fundación Liceu, Grupo de Religiosos del Raval.



23 NOVIEMBRE 2022
**MANIFIESTO POR
UNA VIVIENDA
DIGNA**



VOLUNTARIADO

Es un proyecto de formación, gestión y seguimiento de las personas voluntarias que realizan actividades en la entidad.

Este año se han realizado **2 coordinaciones generales** con todo el equipo de voluntariado y **6 reuniones** más por ámbito de trabajo.

Por otro lado, se han realizado **3 formaciones** para la incorporación de las nuevas personas voluntarias.

El equipo:

2 coordinadoras

22 personas voluntarias, de las cuales 5 han sido nuevas

Tareas realizadas:

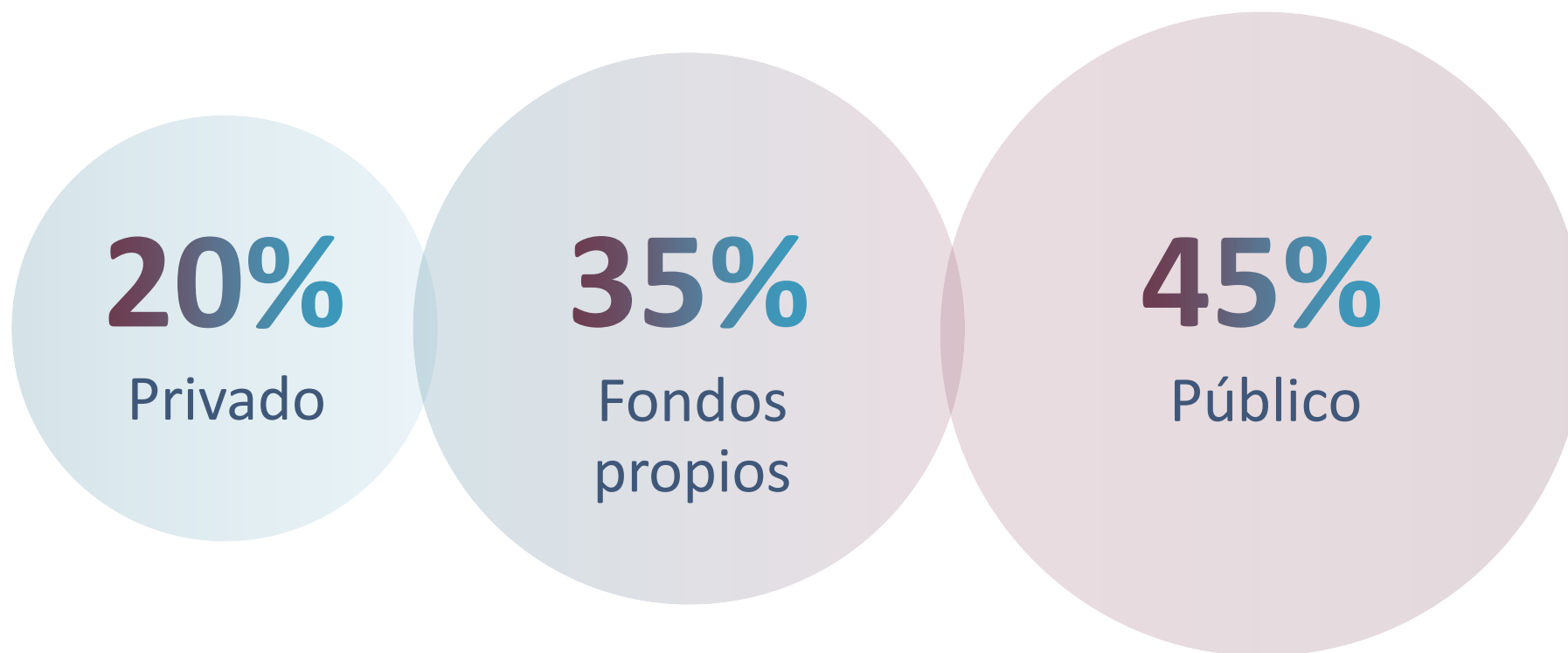
Apoyo en las formaciones, acogida, apoyo administrativo, apoyo en comunicación, acompañamientos musicales al coro Dona Gospel y salidas a Pisos y Clubs.



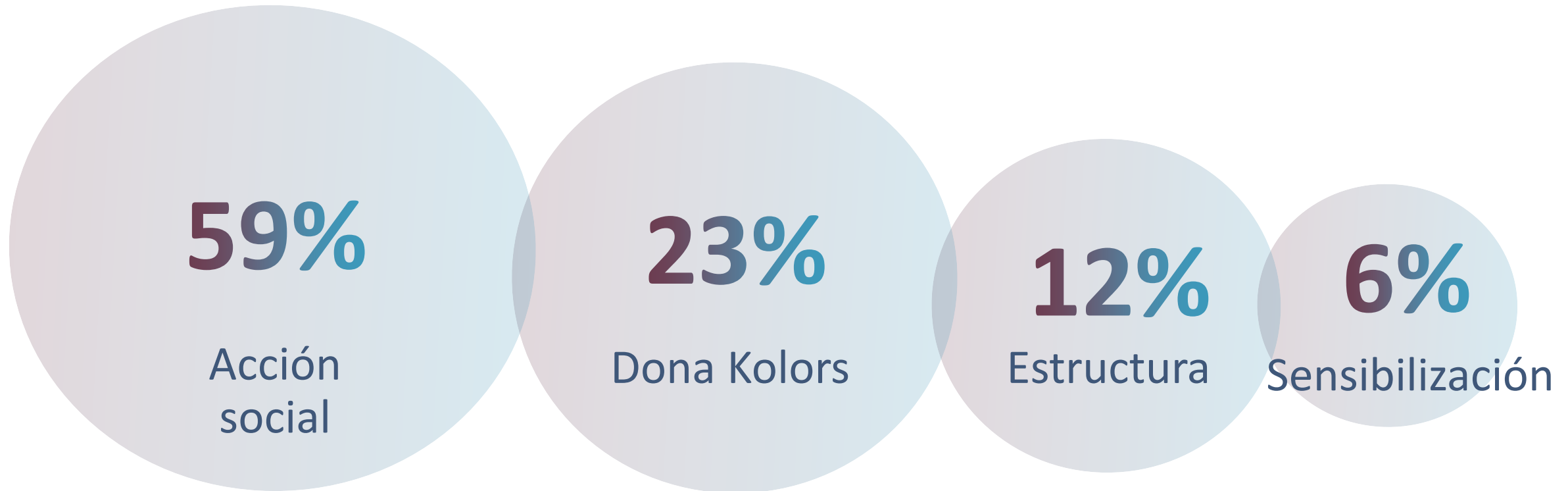
LAS CUENTAS



Ingresos



Gastos



“Cuando vengo aquí mi espíritu descansa”.
(A.L. Perú)



Con el apoyo de de:

