




Memòria 2022

LLIURES I SEGURES

el
Lloc
de la
dona
Germanes Oblates



Presentació	3
Objectius generals	4
Perfil de les dones	5
Projectes específics	10
-Acollida	11
-Formació i inserció laboral	18
-DPE	23
-Dona Gospel	26
-Dona Kolors	28
Projectes transversals	31
-Sensibilizació social i incidència	32
-Voluntariat	35
Els comptes	36



PRESENTACIÓ

Lliures i segures, això és el que desitja el Lloc de la Dona per a totes aquelles dones que s'atansen al centre. Un espai de seguretat i de llibertat, on poder-se sentir reconegudes, apreciades, valorades i apoderades. Un lloc on poder reconèixer i exercir els seus drets com a ciutadanes i com adones.

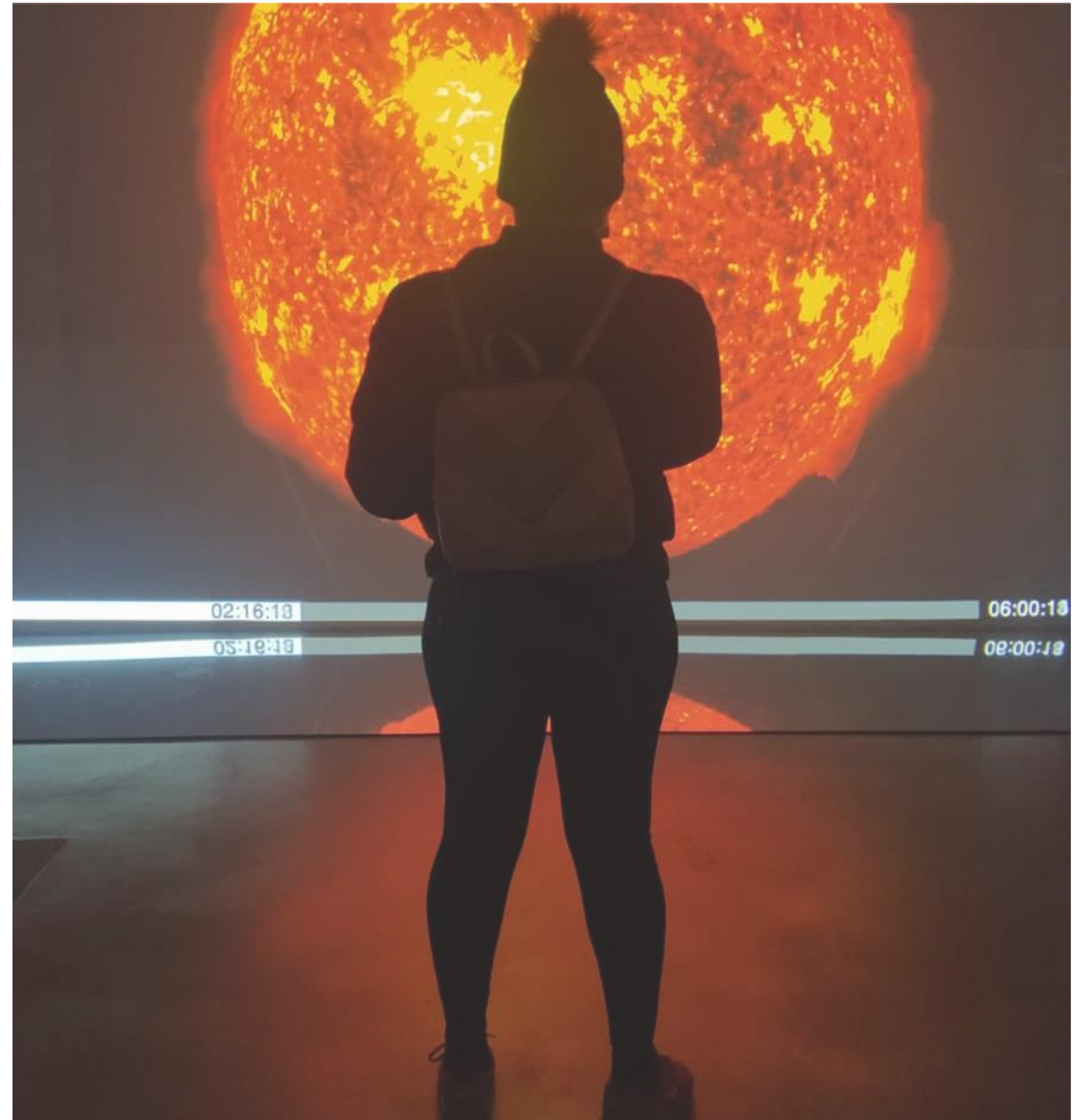
Aquest any 2022 ha estat travessat per l'**augment del 38,4%% de dones ateses i la seva complexitat**, respecte l'any anterior. Una situació que ens ha obligat a repensar les atencions per tal de poder adaptar-nos al nou perfil i context. Un treball que ha suposat **reforçar i ampliar l'equip d'atenció social i el treball en xarxa amb altres entitats** establint **noves aliances** amb l'Agència de Salut Pública de Barcelona i Càrites, entre d'altres. Hem adaptat les **formacions amb itineraris més flexibles i individualitzats** per tal d'ajustar-nos a l'alt nivell de mobilitat de les dones i hem realitzat un treball de reflexió intern sobre el projecte d'economia social **Dona Kolors** per tal que pugui continuar essent **una oportunitat real d'inserció laboral per a algunes de les dones que atenem**.

Tot aquest treball de compromís en la promoció de l'autonomia, el reconeixement dels drets i la millora de la qualitat de vida de les dones que viuen en contextos de prostitució, ha estat possible gràcies a tots els membres de la Família Oblata: professionals, voluntaris, grup de laïcat, comunitat de germanes, entitats i persones col·laboradores i, finalment, el conjunt de dones ateses. Elles han estat les veritables protagonistes i les que ens han anat guiant el camí a seguir. El seu coratge, les seves lluites, la seva fortalesa, la seva sororitat han estat escola d'humanitat per construir respostes juntes davant les adversitats.

Gràcies a totes i tots per haver contribuït a que el Lloc de la dona sigui un espai de seguretat i llibertat per a tantes dones.

Objetivos generales:

- **Contribuir a la millora de la qualitat de vida** de les dones que exerceixen la prostitució i/o son víctimes de tracta amb fins d'exploració sexual, afavorint processos d'autonomia personal i d'inserció socio-laboral.
- **Sensibilitzar a la ciutadania sobre la realitat de la prostitució**, les situacions de violència, la lluita contra la precarietat, la marginalitat i la desestigmatització de les dones que exerceixen prostitució



A collection of purple fabric items, possibly shirts, laid out on a surface. The items feature various text and butterfly cutouts. The text includes "WOMAN", "GUAPA", "MULLER", "MUJER", and "TRANS FORMACION". There are also butterfly cutouts with text in different languages, including "Nos sembraron miedo, nos crecieron ALAS", "AMIGOS AMIGAS", "Karapatan para sa lahat ng kababaihan", and "Mabuhay ang mga KABABAIHAN".

631 DONES ATESES

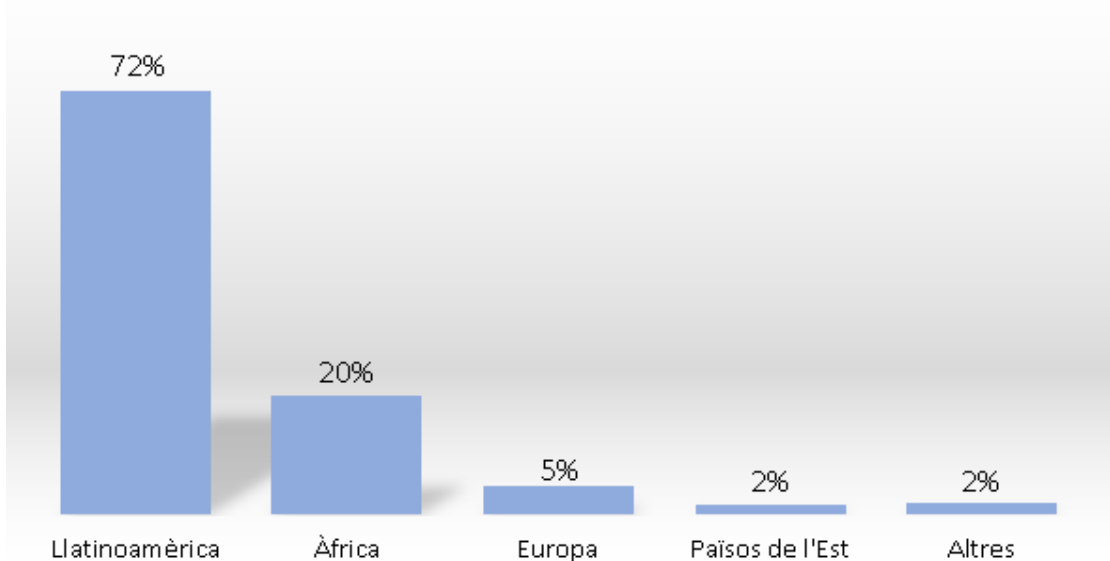
Augment del 38,4%

Perfil de les dones

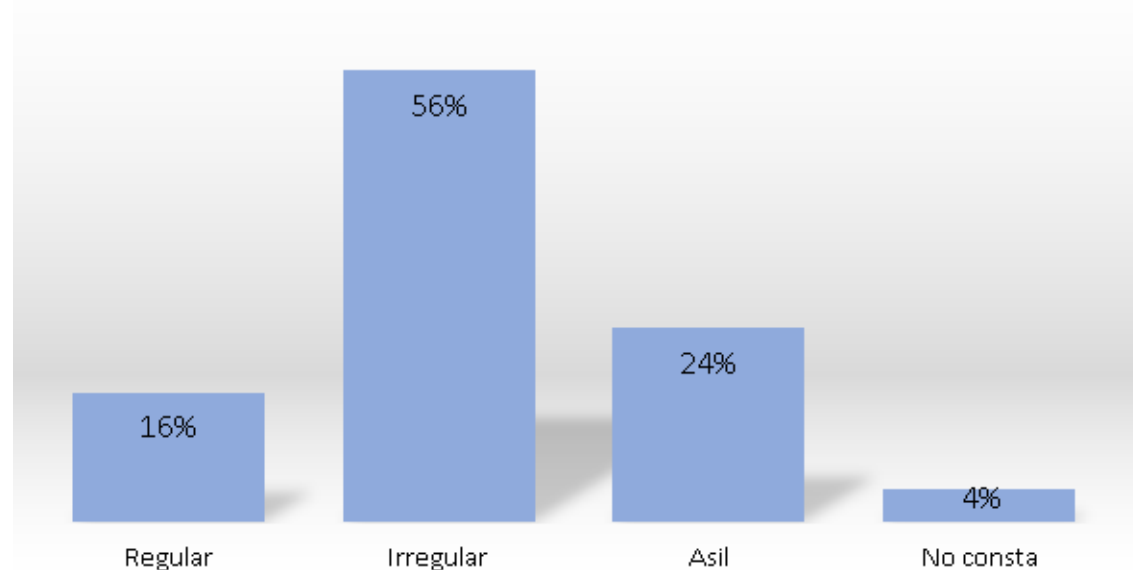
Continua creixent les dones que provenen de Llatinoamèrica, amb un **augment del 17%**, especialment les dones de Colòmbia que representen un 55% del total de dones ateses.

Augmenten un **5%** les dones que es troben en **situació irregular** i un **7%** les **demandants d'asil**.

Procedència



Situació administrativa

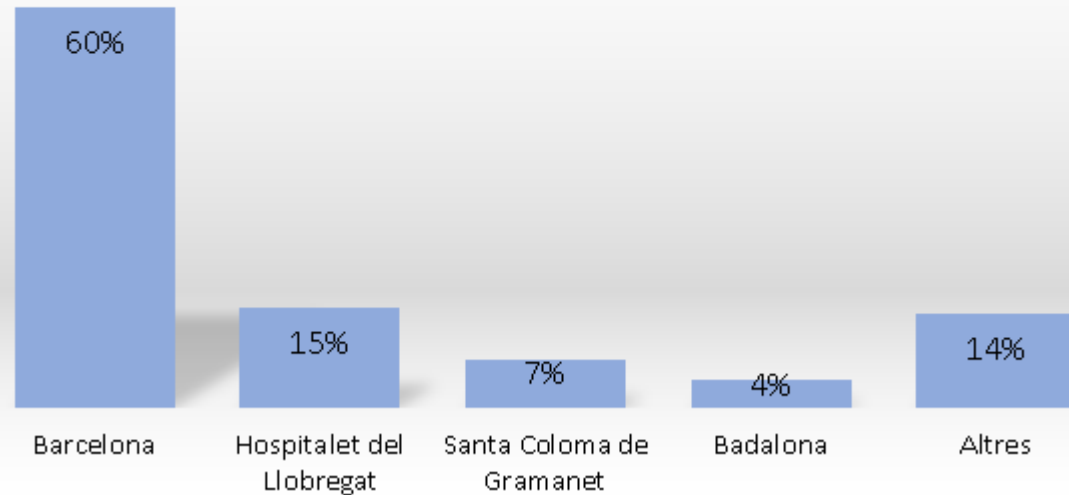


Perfil de les dones

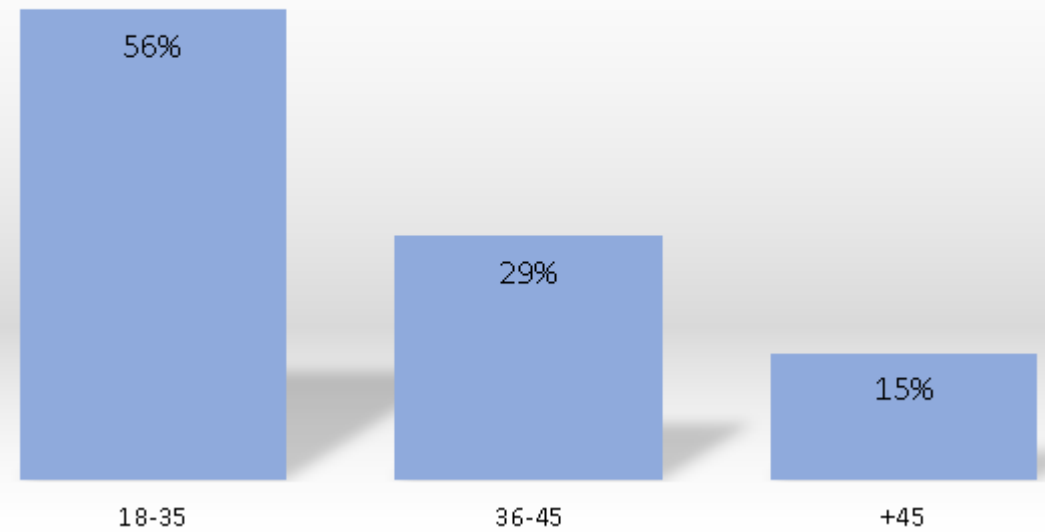
Malgrat moltes dones estan empadronades a Barcelona, perquè es permet l'empadronament sense domicili fix, el cert és que moltes d'elles resideixen en altres municipis. Especialment a Hospitalet, Santa Coloma i Badalona.

Continuen augmentant les noies més joves, de 18-35 anys.

Municipi de residència



Edat



Perfil de les dones

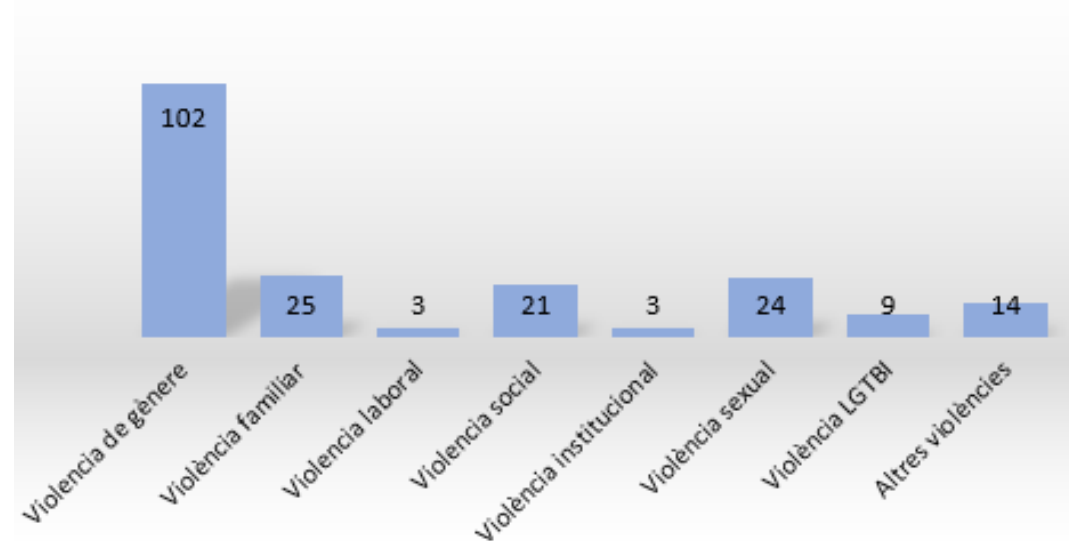
Augment molt significatiu de les deteccions de violències.

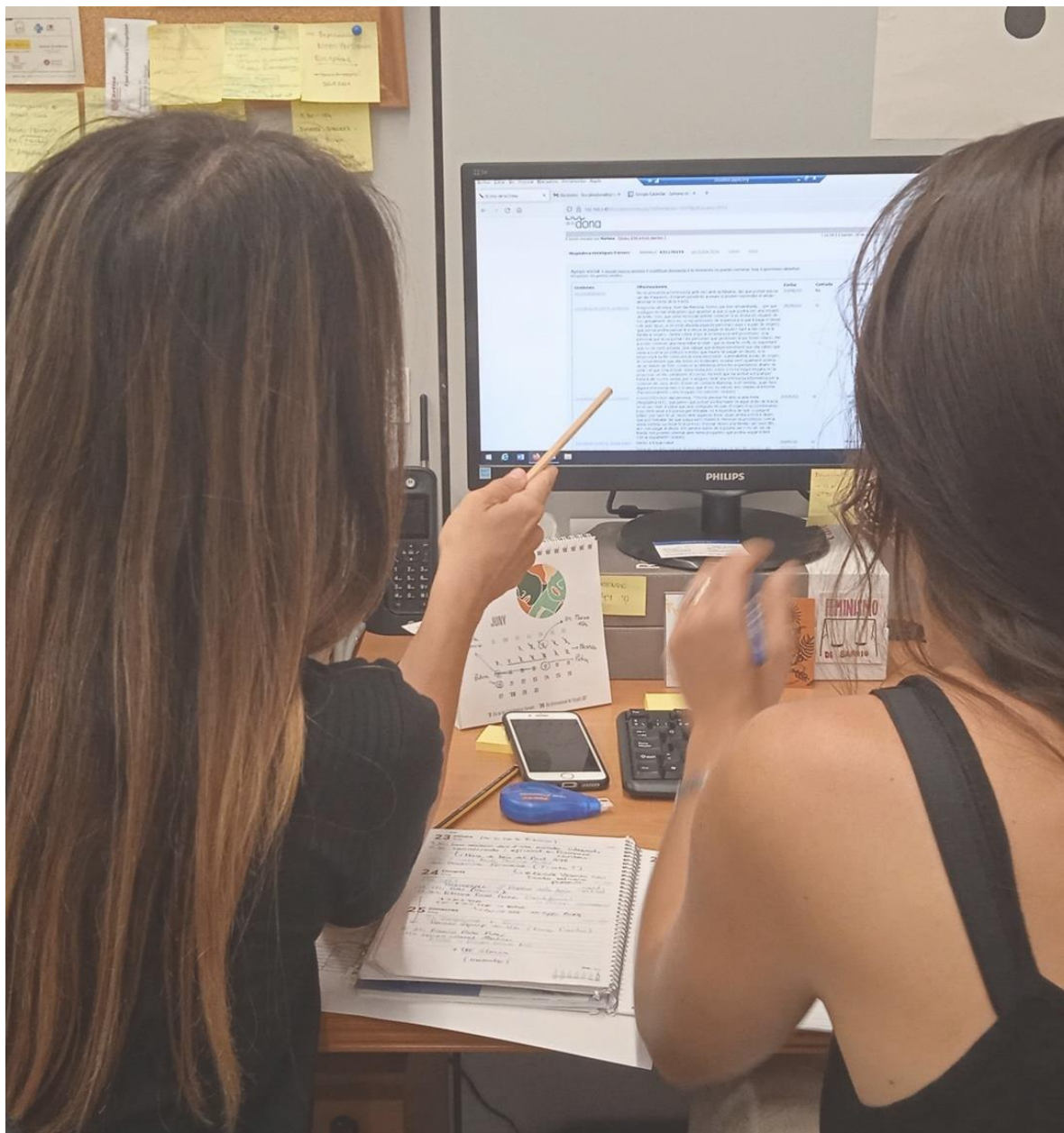
102 casos de víctimes de tracta, gairebé un augment del 50% respecte l'any anterior, i **201** atencions per altres tipus de violències, 114 més que l'any anterior.

Víctimes de Tracta



Nº d'atencions per violències





1.369 sol·licituds

Creixen significativament les sol·licituds de salut i disminueixen les de formació, inserció i socials.

Per a totes elles l'objectiu ha estat l'atenció integral, en coordinació amb altres recursos públics i privats, que millori la seva qualitat de vida i la seva autonomia.

Les dones provenen, fonamentalment, de l'exercici de la prostitució en espais tancats. La prostitució a carrer es va desplaçant a pisos, clubs i la realitat virtual.

Tipus de sol·licituds





PROJECTES ESPECÍFICS

ACOLLIDA I ACOMPANYAMENT A LA INCLUSIÓ

Aquest projecte té com a finalitat detectar i atendre les necessitats socials de les dones, així com acompanyar-les en els seus processos de participació i d'integració social.



Servei d'atenció social

Aquets servei ofereix les accions de primera acollida i de detecció de necessitats expressades per les dones que arriben a l'entitat, ja sigui a partir del treball que realitzem en espais tancats, el boca-orella entre elles o la derivació per part d'altres entitats.

L'equip d'atenció social realitza un diagnòstic i estableix la derivació interna a la professional corresponent, segons la sol·licitud que presenta, per tal de cercar recursos que permetin atendre-les.

Hem implementat l'atenció social directa en els territoris de l'Hospitalet, Santa Coloma i Badalona a través d'un conveni de col·laboració amb els espais polivalents de Caritas, on, un cop per setmana, es desplaça una de les nostres professionals per atendre les dones en els seus propis municipis.

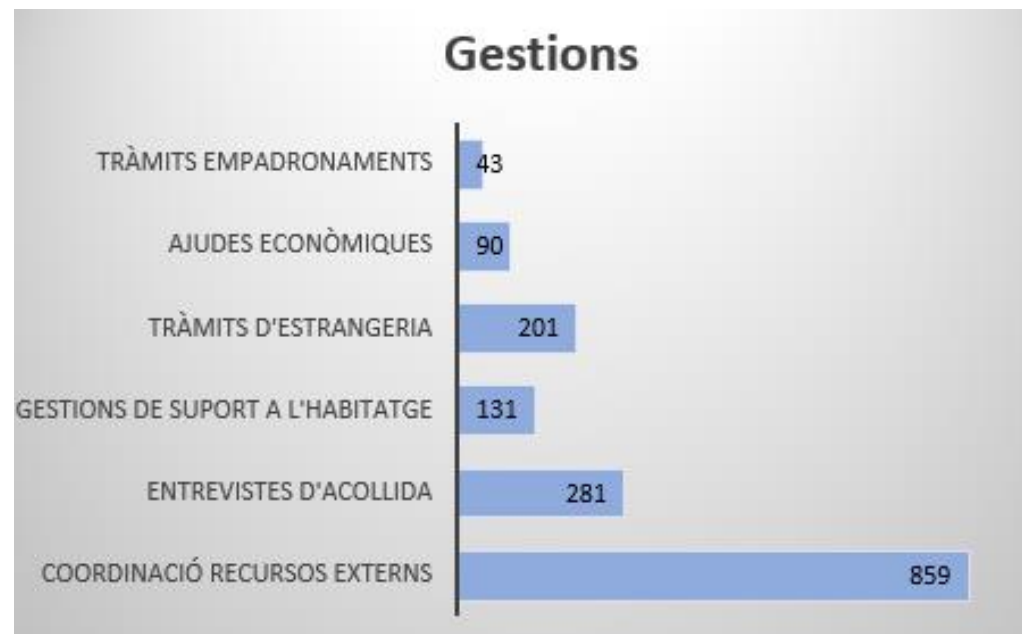
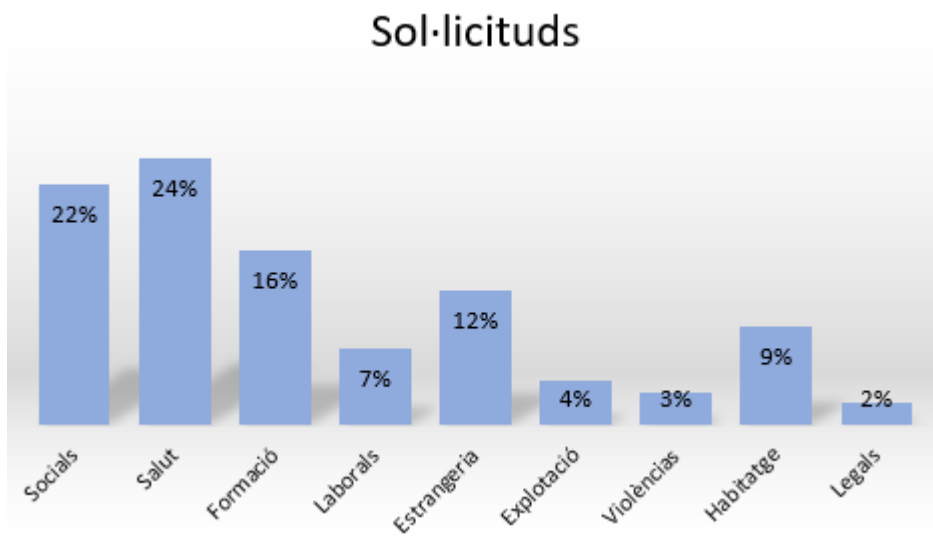
El context de post pandèmia que vivim ha modificat el perfil de les dones, trobant-se en una situació de major vulnerabilitat i exposició de violències. Augmenta també la mobilitat i les atencions puntuals a dones que romanen poc temps a Barcelona.

239 dones han estat ateses per aquest servei, de les quals el 50% han estat noves i la resta en seguiment.



Sol·licituds i gestions de les dones

S'han hagut de gestionar **2.160 gestions** de gran complexitat. La majoria de gestions, concretament el **40%**, han estat **vinculades a la coordinació amb recursos externs per a la cobertura de les necessitats bàsiques** de les dones, especialment alimentació, pagament d'habitatge i cura dels fills/es i en segon lloc per cobrir demandes sanitàries (tramitació de TS, tractament o prevenció d'ITS i atenció psicològica).





- Han **augmentat un 12% les dones que arriben per primera vegada**. Es tracta de dones, majoritàriament procedents de Colòmbia, molt joves i amb molt poc temps de permanència al país.
- **El 61% tenen fills a càrrec**, ja sigui en el seu país d'origen aquí o en ambdós llocs.
- Per poder atendre-les vàrem fer més de **103 derivacions a recursos externs** que van comportar més de **850 gestions de coordinació amb els mateixos**, especialment amb els serveis socials i Càrites.
- Moltes dones tenen **dificultats significatives per empadronar-se** i poder accedir als serveis públics. Aquest fet ens ha suposat haver d'oferir **ajudes econòmiques** per import de **10.708€**, fonamentalment per cobrir necessitats bàsiques d'urgència.
- Hem donat suport i orientació per a la gestió administrativa d'empadronaments, prestacions oficials, processos de regularització, tramitació de passaport i altres gestions .

Servei d'atenció a la salut

Com hem vist la principal demanda continua sent la sanitària amb la necessitat d'accedir als sistemes de salut, prevenir malalties de transmissió sexual, IVE i altres. En aquest sentit, hem continuat oferint els serveis del projecte Apropa't en col·laboració amb el departament de salut, d'atenció ginecològica als CAP's Manso i Drassanes, on atenen a les dones unes hores a la setmana sense cita prèvia. **94 dones han estat derivades al CAP Drassanes i 115 a Manso.**

D'altra banda, hem pogut ampliar i reforçar l'Espai Salut de l'entitat amb una **col·laboració amb l'Agència de Salut Pública de Barcelona** a través de la implementació del **programa SIRIAN** d'informació de mètodes contraceptius i prevenció d'ITS. Espai salut s'ha ofert així aquest any com un servei de consulta, orientació i formació en temes de salut sexual i reproductiva des de la privacitat i l'atenció individualitzada, dos cops a la setmana per part de professionals de la salut.

Aquest any **126 dones** han estat ateses en aquest espai.



APROPA'T

- Programa multidisciplinar i multicèntric amb col·laboració de l'Agència Àbits i l'ASSIR de BCN
- Objectiu: oferir espai de confiança i confidencialitat perquè les dones que exerceixen la prostitució obtinguin les eines per fomentar l'autocura de la seva salut sexual i reproductiva, així com comunicar situacions de violència, abús o tràfic

A més a més, des d'aquest servei s'ha realitzat:

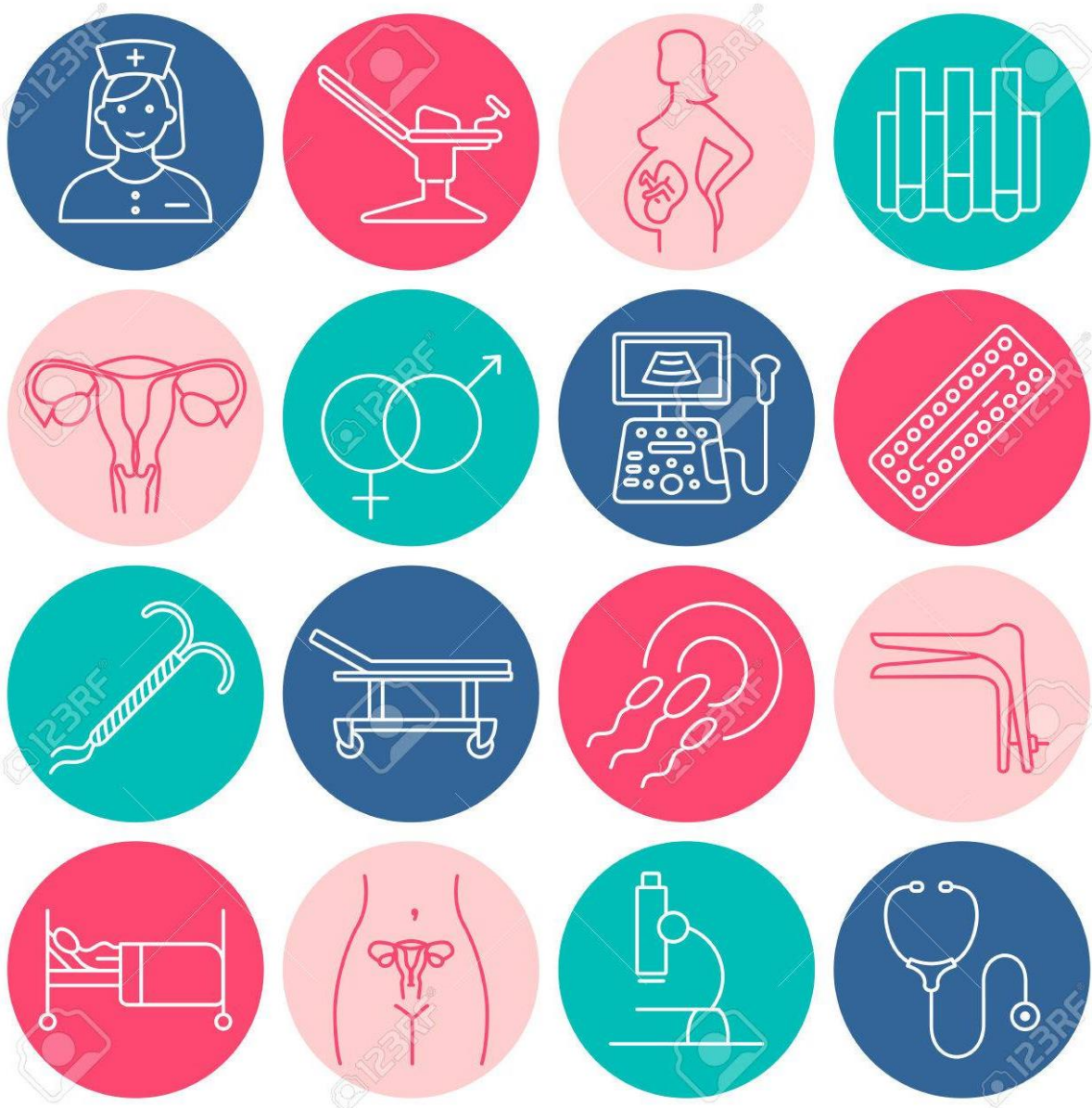
-Repartiment de **44.340 preservatius** i material profilàctic facilitat pel departament de salut de la generalitat.

-**639 gestions** per prevenció i/o tractament de ITS , 26 per interrupció d'embaràs i 64 per atencions psicològiques, amb un augment del 50%.

-**154 sol·licituds de targetes sanitàries**

-**23 tallers de salut sexual** a pisos i clubs per a un total de **95 dones**.

-A partir del novembre vam començar a realitzar **proves ràpides de VIH i sífilis** facilitades pel Departament de Salut de la Generalitat i se'n van poder aplicar un total de 7





Activitats de socialització i participació social

- Assemblea i acte reivindicatiu en commemoració del Dia Internacional de la Dona el dia 8 de març.
- Participació a l'acte reivindicatiu pel 25N organitzat al districte.
- Dues sortides a la Biblioteca Sant Pau del Camp amb la tramitació del carnet de biblioteca.
- Sortides dintre de la formació pre laboral a conèixer recursos del barri.
- Sortida al museu Cosmo Caixa: visita lliure a les exposicions.
- Excursió de final de curs. Dia de temps lliure a una casa de colònies.
- Visita guiada al Museu Olímpic.
- Concurs de Microrrelats i participació en una sessió fotogràfica.
- Espai d'activitats d'estiu: Castell Montjuïc - visita guiada, Monestir de Pedralbes - visita guiada, Zoo - visites familiars, Jardí Botànic - visita lliure, visita guiada al Centre Cultural del Born, activitats diverses de socialització i coneixement de la ciutat (sortida pel Districte de Ciutat Vella, sortida a la platja, sessió esportiva i participació en un projecte col·lectiu de dansa al Born).
- Celebració de la Castanyada.
- Celebració de Nadal.

Aquest any destaquem l'exposició **Amb cos i veu de dona**, amb la participació de diverses dones del centre i, en col·laboració amb la fotògrafa activista Olga de la Iglesia, que va estar exposada al Casal del Barri de El Raval al novembre.

Una exposició de denúncia social i conscienciació sobre les realitats, vivències, força i capacitats de les dones migrades. Podeu consultar una mostra a: <https://vimeo.com/771510171>

FORMACIÓ I INSERCIÓ LABORAL

El servei de formació i inserció laboral del Lloc de la Dona ofereix una resposta a les necessitats de formació i d'alternativa professional a les dones que exerceixen la prostitució.

194 dones ateses, 98% immigrants.

La intervenció a les dones es fa des d'una vessant integral i personalitzada, dissenyant programes formatius i d'inserció laboral que respongui a les necessitats personals de cada dona.

Itineraris que oferim:

- ✓ Formació en idiomes
- ✓ Formació en competències bàsiques i prelaborals
- ✓ Formació ocupacional
- ✓ Itineraris d'inserció laboral



Formació en competències bàsiques transversals

La formació en idiomes ha sofert una modificació significativa atès el canvi de perfil, especialment a partir del darrer trimestre de l'any. Al atendre majoritàriament a dones de parla castellana, la demanda i necessitat de l'aprenentatge d'aquest idioma ha disminuït, en canvi cada vegada tenim més sol·licituds per a l'aprenentatge de l'anglès i el català. Pel que fa a l'anglès, els dos darrers mesos de l'any, vam iniciar un grup dinamitzat per una estudiant voluntària i pel que fa al català hem fet 23 derivacions al CPNL i altres entitats.

La formació en competències bàsiques es va modificar per tal d'adaptar-se millor a les necessitats del perfil d'alumnes que les sol·licitaven i necessitaven, així com per millorar la qualitat de la formació, amb una estructura més flexible i individualitzada.

Cursos	Nº de dones	Nº d'hores
Anglès	8	12
Castellà	54	598
Competències digitals	9	58
Curs de competències transversals i prelaborals (Acollida bàsica, competències funcionals, violències, salut, habilitats laborals)	24	348



Formació ocupacional

Per a les dones que ja han realitzat la formació en competències transversals i prelaborals, els oferim una capacitat tècnica orientada al mercat laboral i a l'ocupabilitat. Gairebé totes les formacions han contemplat practiques formatives en entorns laborals. Aquest any les formacions han estat:

Cursos	Nº de dones	Nº d'hores
Costura Industrial	13	445h+80h de pràctiques en tallers
Auxiliar de magatzem	8	39h+40h de pràctiques a Mercabarna
Atenció a persones grans	8	115h
Neteja	15	20h+10h de practiques a domicilis

El procés formatiu s'ha complementat en **15 hores més en habilitats laborals**, vinculades a la realitat de l'àmbit ocupacional corresponent a cada formació. S'han ofert 3 cursos en habilitats laborals en els que han participat un total de 44 dones.



Itineraris d'acompanyament a la inserció

Un total de **98 dones** han entrat a formar part de l'itinerari d'inserció. Per a cadascuna de les dones participants s'ha realitzat un **acompanyament individual a la inserció**, que ha suposat un total de **178 tutories** realitzades per la insertora laboral, contactar amb 8 empreses noves i signar dos convenis nous de col·laboració amb entitats amb compromís d'insercions. Tot aquest procés ha permès aconseguir un total de **48 insercions**, que han permès ocupar a **31 dones diferents**.

31 dones diferents s'han pogut ocupar amb un total de 48 feines.

Feines	Amb contracte	Sense contracte
Auxiliar de neteja	20	2
Auxiliar de magatzem	6	0
Hosteleria	3	0
Comerç	2	0
Atenció persones grans	3	5
Tècnica d'acollida	3	0
Restauració	2	0
Seguretat	1	0
Cangur	0	1
Total	40	8

Compartint talent

Compartint talent és un espai cooperatiu de socialització d'autoaprenentatges adquirits per dones talentoses que, al no poder exercir en el mercat ordinari per trobar-se en situació irregular, decideixen posar al servei d'altres companyes les seves experteses i capacitats, fent de mentores i promotores de l'autocupació. Està organitzat per àmbits temàtics d'ocupació i en sessions de 2h. Aquest any hem ofert:



Àmbit d'ocupació	Nº de dones	Nº d'hores
Maquillatge	9	4
Joieria	8	7
Manualitats nadalenques	3	4

PORTES ENDINS

Aquest projecte pretén aproximar-nos a la realitat concreta dels espais tancats (pisos, clubs, etc.) on les dones estan exercint per tal d'identificar les situacions de vulnerabilitat i poder oferir una resposta integral a les seves necessitats.

Al projecte han participat un total de 410 dones, que representa **el doble de dones ateses l'any 2021**. D'aquestes 410 dones, **el 67% han estat noves** i la resta en seguiment d'altres anys. D'aquest total de dones que treballen en espais tancats, **165 han estat detectades i 130 contactades directament als espais tancats** i la resta han arribat a l'entitat pel boca i orella entre les companyes.

Constatem també un **augment de dones víctimes o possibles víctimes de tracta** identificant 5 dones víctimes de tracta i 32 possibles víctimes. També constatem moltes situacions d'explotació sexual, que no necessàriament estan vinculades, al menys aparentment, a situacions de tracta.

Hem atès 410 dones que treballen a espais tancats
272 noves i 138 en seguiment d'altres anys



Detecció d'espais

Actualment, la detecció d'espais i pisos on s'exerceix la prostitució ens la faciliten les mateixes dones, donada l'alta mobilitat que les fa canviar molt sovint de pis o club.

Tipus d'espais	Espais detectats al 2022								
	Eixample	Les corts	Sarrià Sant Gervasi	Gràcia	Horta Guinardó	Sants Montjuïc	Sant Andreu	Sant Martí	Ciutat Vella
Massatge eròtic	1	1							
Pisos	11	4	9	1	2	3	1	2	1
Clubs	7	5	7	1	4	1			
Total	19	10	16	2	6	4	1	2	1

Hem pogut detectar **61 espais actius** en 9 districtes diferents de Barcelona, dels quals 15 han estat nous d'aquest any.

Visites als espais

Hem realitzat un total de **80 visites** durant tot l'any a **55 espais diferents**: **41 a espais ja els coneixíem d'anys anteriors** i **15 han estat nous**.

Les visites ens han permès:

- ✓ Presentar l'entitat i els serveis que oferim als responsables dels espais i a les dones que hi treballen.
- ✓ Posar a la seva disposició material informatiu i material preventiu
- ✓ Oferir un espai d'escolta activa i de diàleg entorn les seves situacions particulars amb la voluntat d'oferir un suport emocional i un vincle relacional de confiança.

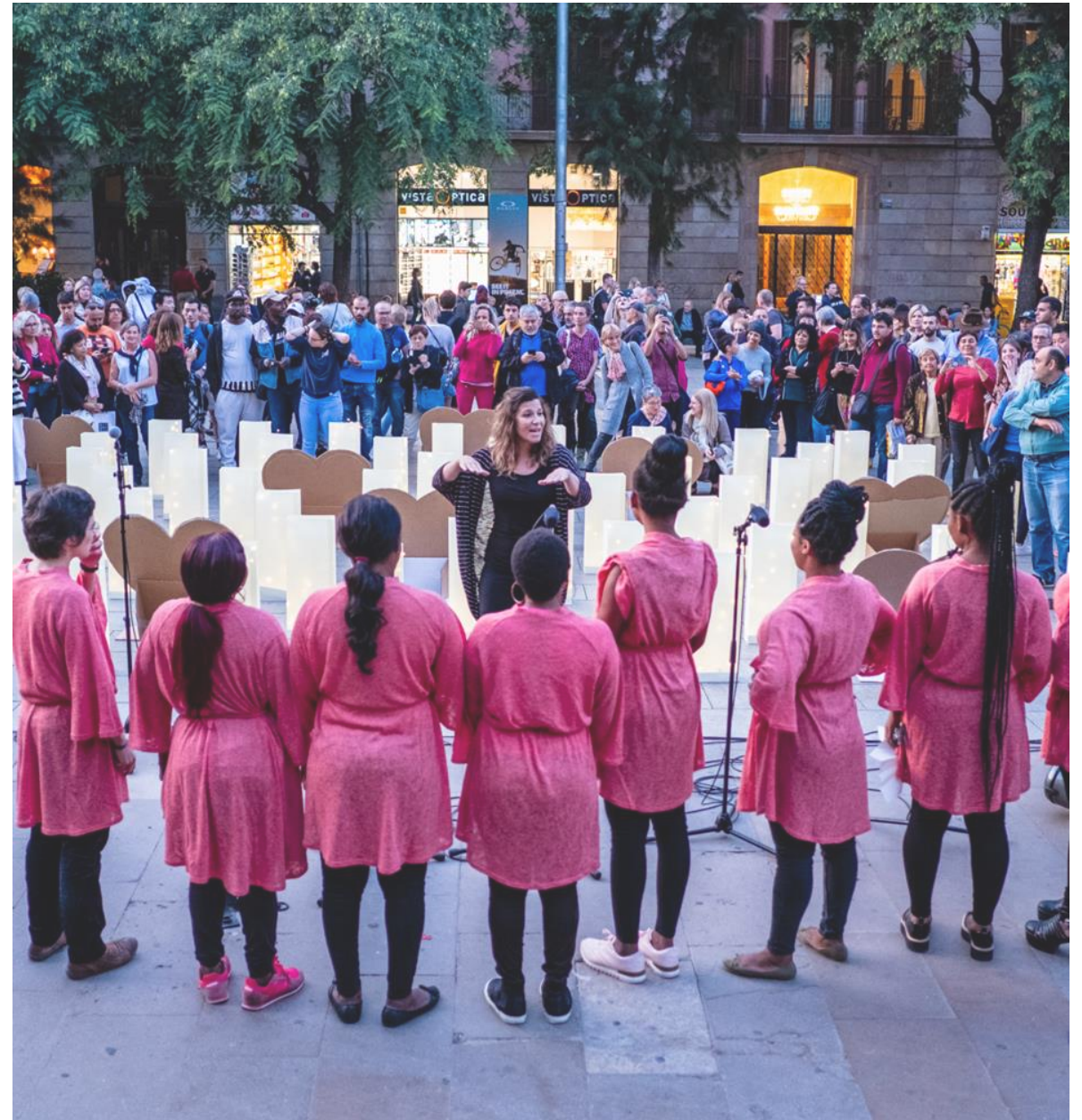
Tipus d'espais	Espais visitats al 2022							
	Eixample	Les corts	Sarrià St. Gervasi	Gràcia	Horta Guinardó	Sants Montjuïc	Ciutat Vella	Sant Martí
Massatge eròtic	1							
Pisos	16	5	1	1	1	4	1	1
Clubs	12	4	4	1	2	1		
Total	29	9	5	2	3	5	1	1

DONA GOSPEL

Dona Gospel és un cor compost per 10-12 dones ateses pel Lloc de la Dona, que s'ofereix per donar concerts esdevenint un **instrument de socialització, transformació i inclusió social**. Un espai musical que permet a les dones normalitzar la seva situació, sentir-se reconegudes i portadores també de valors per a oferir.

Hem realitzat 11 actuacions:

- Actuació al CCCB en el marc de la mostra l'Altra Covid
- Actuació amb el cor Xamfrà, a la seva seu, en motiu de la festivitat de Sant Jordi
- Concert per a l'entitat Refugees Welcomes
- Al centre d'art Sta. Mònica en motiu de l'acte Fashion week
- Actuació a la SOCI de La Caixa
- Al Campus La Salle de la URL en motiu de la Jornada de Mans Unides per la lluita i denúncia contra la desigualtat i la violència de gènere.
- A la Universitat de Comillas de Madrid en el marc de la II Jornada Internacional sobre Tracta





-A la Casa St. felip Neri de Sarrià en motiu de la Festa Radars

-Al Pla de la Seu, en commemoració de l'Acte dels Difunts organitzat per la Fundació Arrels

-Al Casal del Barri del Raval en motiu de la Inauguració de l'Exposició "Amb cos i veu de dona"

-A la Parròquia Mare de Déu del Carme" en motiu de l'aniversari de la Fundació Tot Raval

Finalment destaquem que durant l'any 2022 dues dones del cor han continuat participant en l'OPERA PRIMA "La Gata Perduda", un projecte de cro-creació comunitària al Raval, promogut i liderat pel Liceu i que durant tot l'any ha tingut un nivell molt intens d'assajos.

L'estrena es va realitzar al Gran teatre del Liceu en un acte molt emotiu.

DONA KOLORS

Dona Kolors és una marca social que dissenya i fabrica de manera tradicional roba femenina i complements al propi taller de Barcelona. Abrics, jaquetes, gavadines, vestits, bosses d'edició limitada i altres complements. També té una línia de producció per a dissenyadors externs.

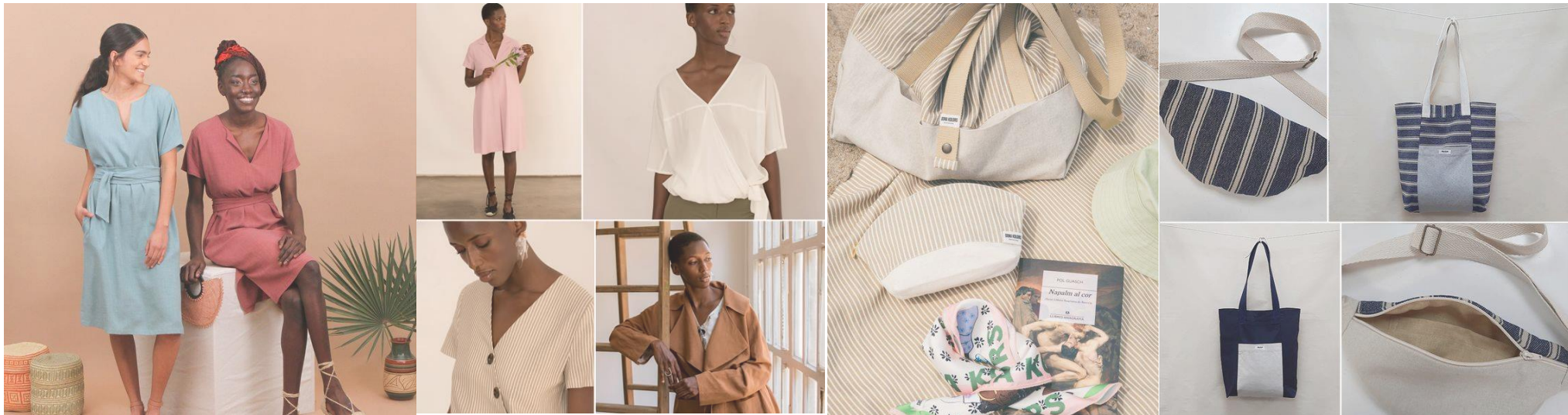


La producció i comercialització

Hem venut **2.000 productes**.

Pel que fa a la comercialització hem tingut **48 clients en tot el territori català**, entre tendes multimarca i confecció a tercers. També hem comercialitzat a diferents plataformes de venda on-line com Chic Place, a banda de la pròpia web Dona Kolors.

El taller ha pogut ser una oportunitat d'inserció laboral real per a les **17 dones que han pogut ser contractades** al llarg de tot l'any.





La difusió i posicionament de la marca

La nostra col·lecció al programa Obrint Plaça de TV3. Links als programes:

- <https://www.ccma.cat/tv3/alacarta/obrint-placa/la-represa/video/6172588/>
<https://www.ccma.cat/tv3/alacarta/obrint-placa/el-talent/video/6173222/>
<https://www.ccma.cat/tv3/alacarta/obrint-placa/ladversitat/video/6174773/>
<https://www.ccma.cat/tv3/alacarta/obrint-placa/la-valentia/video/6181816/>
<https://www.ccma.cat/tv3/alacarta/obrint-placa/la-creativitat/video/6183097/>
<https://www.ccma.cat/tv3/alacarta/obrint-placa/la-fidelitat/video/6184617/>
- Hem confeccionat el vestuari dels solistes de l'Òpera del Liceu "La Gata Perduda". [Link a la òpera.](#)
- [Link al documental Òpera Prima de TV3. documental sobre l'obra La Gata Perduda \(min 17:05\)](#)
- [Grabació en directe del nostre market per al programa de TV3 Tot es mou](#)
- [Confecció de roses per Sant Jordi per a l'hospital de la Vall d'Hebron](#)
- [Colaboració amb Urbanauta](#)



PROJECTES TRANSVERSALS

SENSIBILITZACIÓ SOCIAL I INCIDÈNCIA

El segon objectiu general d'aquest projecte pretén sensibilitzar i fomentar la intervenció comunitària sobre la realitat de la prostitució a la ciutadania. Per això és una activitat transversal i coordinada a totes les intervencions del projecte

Més de 3.000 persones
han conegut la realitat de les dones que
exerceixen prostitució i la tasca que realitzem





Hem fet xerrades a col·lectius d'estudiants diferents per donar a conèixer la realitat de les dones que atenem en les que han assistit un total de **335 estudiants**, procedents de diferents centres d'educació secundària, cicles formatius i universitats.

També s'han impartit diverses conferències en Jornades a la Universitat, Aules d'extensió Universitària en les que han participat un total de **1.336 persones**.

D'altra banda el El 8 de març del 2022, vam convocar una **assemblea per a dones** a l'entitat i posteriorment un acte de denúncia públic amb pancartes i consignes elaborades per les dones.

Finalment hem tingut **presència ens diversos mitjants:**

-Al programa En Portada de TVE:
<https://www.rtve.es/play/videos/en-portada/prostituciones/6598141/>

-4 programes de Ràdio

-1 article en premsa escrita a <http://valors.org/el-geni-femeni/>

Àmbits de participació, coordinació i incidència

Consell de dones de Ciutat Vella; Consell Nacional de Dones de Catalunya; Unitat de Tracta d'Essers Humans de l'Ajuntament de Barcelona; Coordinadora de la llengua, Consell de Districte, Consell de Barri; Grup de Treball Salut Sexual i Reproductiva; Sessió Plenària del Pla de desenvolupament econòmic de l'Ajuntament de Barcelona; Patronat de la Fundació Tot Raval; Xarxa de Treball Just; Xarxa laboral del Raval; Apropa Cultura; Grup de treball d'IVES de l'agència Àbits; Grup de treball de Pisos i Clubs de l'agència Àbits; Pla Laboral Àbits; Raval Dona; Assemblea ECAS; Càrites, Escola Xamfrà; Fundació Liceu, Grup de Religiosos del Raval.



23 NOVIEMBRE 2022
**MANIFIESTO POR
UNA VIVIENDA
DIGNA**



VOLUNTARIAT

És un projecte de formació, gestió i seguiment de les persones voluntàries que realitzen activitats a l'entitat.

Aquest any, s'han realitzat dues coordinacions generals amb tot l'equip de voluntariat i 6 reunions més per àmbit de treball.

D'altra banda s'han realitzat tres formacions a l'any per a la incorporació de les noves voluntaries.

L'equip

2 coordinadores

22 voluntàries/is de les quals 5 han estat noves

Tasques realitzades

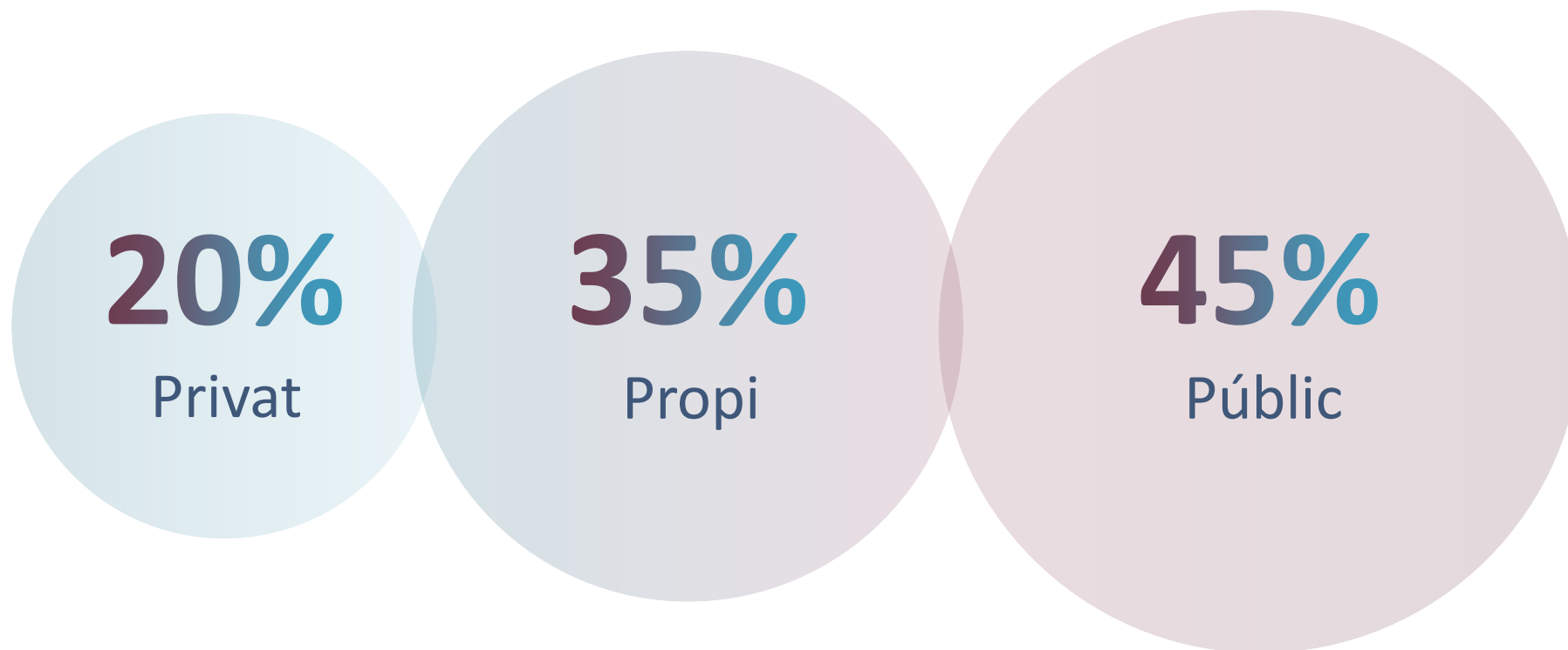
Suport a les formacions, acollida, suport administratiu i en comunicació, acompanyament musical al cor Dona Gospel i sortides a Pisos i Clubs.



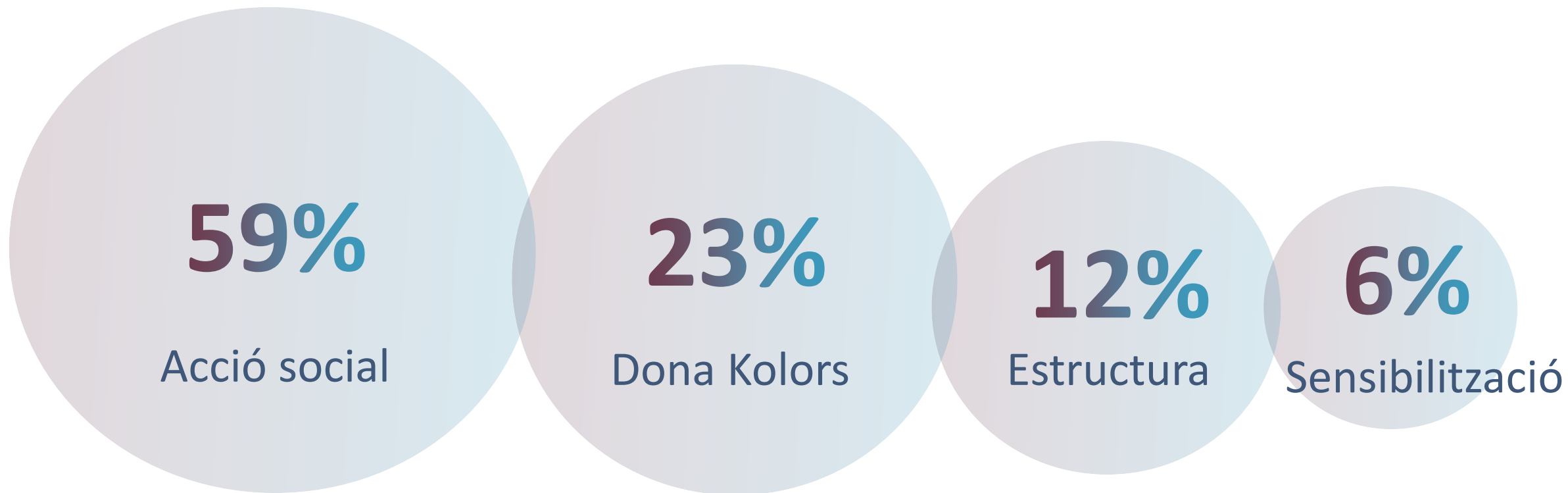
ELS COMPTES



Ingressos



Despeses



“Quan vinc aquí el meu esperit descasa”.
(A.L. Perú)



Amb el suport de:

